



**CENTRO DE  
ESTUDIOS  
MONETARIOS  
LATINOAMERICANOS**

Asociación Regional de Bancos Centrales

# **Ingreso de México por remesas familiares: el empleo y masa salarial de los trabajadores mexicanos en Estados Unidos**

Jesús A. Cervantes González y Alejandro Barajas Del Pino  
Septiembre de 2010

**Documentos de coyuntura**

**1**

# Ingreso de México por remesas familiares: el empleo y masa salarial de los trabajadores mexicanos en Estados Unidos

JESÚS A. CERVANTES GONZÁLEZ  
ALEJANDRO BARAJAS DEL PINO

## DOCUMENTO DE COYUNTURA I

J. A. Cervantes González, es el coordinador de Capacitación Estadística y del Programa de Principios Generales para los Mercados de Remesas de América Latina y el Caribe en el CEMLA.

A. Barajas del Pino, y jefe de la Oficina de Movimientos de Capital de la Dirección de Medición Económica del Banco de México.

Ambos son profesores de la Facultad de Economía y Negocios de la Universidad Anáhuac Norte.

Las opiniones aquí expresadas son responsabilidad exclusiva de los autores y no de las instituciones donde trabajan. Se agradece el apoyo de Magali Luna del CEMLA en el desarrollo de este documento.

© *Septiembre de 2010* CEMLA



# 1. Introducción

Durante los últimos años, México ha sido el tercer país receptor de remesas en el mundo (cuadro 1). Ese ingreso de recursos del exterior ha tenido un efecto positivo en la economía mexicana, al aliviar la restricción de presupuesto de millones de familias receptoras y reducir los niveles de pobreza. Las remesas han permitido que dichas familias alcancen un nivel de vida más elevado, contribuyendo al financiamiento de su gasto en bienes de consumo, educación, salud, vivienda y, en algunos casos, también de inversión en negocios familiares. En la medida que una parte de ese ingreso por remesas es pagado o intermediado por el sistema financiero, se han abierto también oportunidades, apenas explotadas de manera incipiente, para que algunos de los receptores accedan a fuentes de financiamiento y a otros servicios financieros. Esto último favorece el desarrollo y profundización del sistema financiero.<sup>1</sup> Asimismo, al dedicarse una parte de las remesas al gasto en capital humano (educación y salud) o a pequeños negocios, contribuyen a fortalecer el potencial de crecimiento de largo plazo.

En el periodo 2000-2006 el ingreso por remesas familiares que México recibió del exterior registró un fuerte dinamismo. De hecho, en ese lapso el monto anual de remesas casi se cuadruplicó, al pasar de 6,573 millones de dólares en 2000 a 25,567 millones en 2006, lo que implicó un crecimiento promedio anual de 25.4%. No obstante, desde el segundo semestre de 2006 y especialmente en 2007, al desacelerarse la economía de Estados Unidos se frenó la entrada de recursos a México por remesas, al incrementarse en ese último año en sólo 2%. Más adelante, en 2008 el ingreso por remesas se contrajo 3.6%, al entrar Estados Unidos en recesión y en 2009 la debilidad de esa fuente de recursos del exterior se agudizó, al caer las remesas familiares en 15.7%. Cabe reconocer que en 2009 el ingreso por remesas se redujo en un número elevado de países receptores, incluyendo a América Latina en su conjunto. No obstante, sobresalió la fuerte contracción de esos ingresos en el caso de México.<sup>2</sup> De hecho, cifras del Banco Mundial muestran que ese año las remesas del exterior a la región de América Latina y el Caribe se redujeron 12.0%, pero la disminución resulta de 9.4% al excluir a México (cuadro 2). Cabe señalar que la debilidad del ingreso de México por remesas se mantuvo en el primer trimestre de 2010, pero ya en el segundo y tercer trimestres observó ascensos anuales de 3.7 y 3.2%, respectivamente, y en el bimestre octubre-noviembre su aumento anual resultó de 5.1%.<sup>3</sup>

Este documento analiza con detalle los factores que contribuyeron a la fuerte disminución en 2007-2009 del ingreso de México por remesas familiares. Dicho análisis se centra en como evolucionó en ese periodo la situación de los trabajadores mexicanos inmigrantes en el merca-

---

<sup>1</sup> Para el caso de México, donde la mayor parte de las remesas son pagadas a sus beneficiarios por el sistema bancario o por sus agentes, un estudio reciente, que utilizó datos a nivel municipal, encontró que las remesas están fuertemente asociadas a una mayor profundización de los servicios bancarios, a un crecimiento del número de sucursales, de las cuentas per cápita y del cociente depósitos a PIB. Los autores también encuentran alguna evidencia, pero menos robusta, de una asociación entre las remesas y el crédito. Ver Asli Demirgüç-Kunt, Ernesto López Córdoba, María Soledad Martínez Pería y Christopher Woodruff, *Remittances and Banking Sector Breadth and Depth, Evidence from México*, Banco Mundial, Policy Research, junio del 2009 (Working Paper, núm. 4983).

<sup>2</sup> Como se mencionó, en 2009 el ingreso de México por remesas familiares se redujo 15.7%, pero otros renglones de ingreso de la balanza de pagos mostraron mayores caídas. Así, ese año el valor de las exportaciones totales descendió 21.2%, las exportaciones petroleras 39%, las no petroleras 17.4%, el ingreso por viajeros internacionales 15.2%, el flujo de inversión extranjera directa 50.7% y el de endeudamiento total del sector privado resultó negativo en 3,676 millones de dólares. Ahora bien, en el primer trimestre de 2010, todos esos rubros ya presentaron tasas anuales positivas, pero no fue el caso del ingreso por remesas familiares.

<sup>3</sup> De un total de catorce países latinoamericanos y del Caribe para los cuales se contó con información del ingreso por remesas para el segundo trimestre de 2010, resultó que diez de ellos presentaron una tasa anual positiva, luego de que en el primer trimestre el número correspondiente fue de sólo seis países.

do laboral de Estados Unidos, dado que en el caso de México, las remesas se originan prácticamente en su totalidad en ese país. Por otra parte, el documento también evalúa el avance que presentaron en 2010 algunos indicadores de empleo de los trabajadores mexicanos en Estados Unidos, lo que favoreció a la mejoría anual que registró el ingreso por remesas de México a partir del segundo trimestre de ese año.

**Cuadro 1**  
LAS REMESAS FAMILIARES EN PAÍSES EMERGENTES Y EN DESARROLLO EN 2009

		<i>Millones de dólares</i>	<i>% PIB</i>			<i>Millones de dólares</i>	<i>% PIB</i>
1.	India	49,256	3.9	21.	Jordania	3,597	15.6
2.	China	48,729	1.0	22.	Portugal	3,585	1.5
3.	México	21,181	2.4	23.	El Salvador	3,531	15.7
4.	Filipinas	19,766	11.7	24.	República Dominicana	3,477	7.3
5.	Bangladesh	10,523	11.8	25.	Sri Lanka	3,363	7.9
6.	Polonia	8,816	2.0	26.	Sudán	2,993	5.6
7.	Pakistán	8,720	6.0	27.	Honduras	2,553	19.3
8.	Líbano	7,558	22.4	28.	Ecuador	2,502	4.5
9.	Egipto	7,150	4.0	29.	Perú	2,378	1.8
10.	Indonesia	6,793	1.3	30.	Hungría	2,277	1.7
11.	Vietnam	6,626	7.0	31.	Algeria	2,193	1.3
12.	Marruecos	6,271	6.6	32.	Bosnia y Herzegovina	2,167	12.7
13.	Serbia	5,406	12.6	33.	Grecia	2,020	0.7
14.	Rusia	5,359	0.5	34.	Jamaica	1,924	13.8
15.	Ucrania	5,073	2.0	35.	Bulgaria	1,558	3.3
16.	Rumania	4,928	4.8	36.	Haití	1,376	15.4
17.	Brasil	4,234	0.3	37.	Bolivia	1,061	6.1
18.	Colombia	4,181	1.8	38.	Nicaragua	768	10.3
19.	Guatemala	4,026	9.8	39.	Costa Rica	574	2.0
20.	Nepal	3,986	22.9	40.	Paraguay	555	3.7

FUENTE: Todos los datos, excepto los de México, provienen de Sanket Mohapatra, Dilip Ratha y Ani Silwal, *Outlook for Remittance Flows 2011–2012*, Banco Mundial, noviembre de 2010 (Migration and Development Brief, núm. 13).

En la segunda sección de este documento se revisa para la última década el comportamiento de las cifras sobre el ingreso de México por remesas familiares, enfatizándose que su rápido crecimiento hasta 2006 reflejó dos factores: un fuerte flujo migratorio de mexicanos a Estados Unidos y la importante mejoría que alcanzó el banco central en la identificación y registro de las transacciones de remesas. En las siguientes secciones del documento se analizan diversos aspectos, tales como los siguientes: la evolución en 2008 y 2009 del número de mexicanos inmigrantes en Estados Unidos ante el debilitamiento de la actividad económica; el comportamiento de la ocupación y el desempleo de dichos trabajadores mexicano, tanto a nivel agregado como en los distintos sectores de la actividad económica y su comparación con lo observado en el resto de la fuerza de trabajo de ese país; el cambio en la distribución sectorial de los trabajadores mexicanos inmigrantes ante la contracción de la actividad económica; la fuerte diferencia que mostraron los indicadores de empleo de los trabajadores mexicanos según género; el importante cambio que presentó la estructura del empleo entre ocupaciones de tiempo completo y de tiempo parcial; se comparan las remuneraciones medias de los trabajadores asalariados mexicanos inmigrantes, tanto a nivel agregado como sectorial, con las del resto de la fuerza laboral en ese país y se revisa su comportamiento en el periodo recesivo. Asimismo, se cuantifica la magnitud de la caída de la masa salarial de la fuerza de trabajo mexicana inmigrante. Cabe señalar que la mayoría de los indicadores que se presentan en este estudio son cálculos propios obtenidos a partir de la base de datos de la Current Population Survey, que es una encuesta recabada con periodicidad mensual por la Oficina del Censo de Estados Unidos.

Como se verá a lo largo del documento, los trabajadores mexicanos en Estados Unidos se ubican en mayor proporción que la fuerza de trabajo en su conjunto, en sectores que normalmente son más afectados por el ciclo de la actividad económica y que presentan tasas más elevadas de desempleo. Ello explica en buena medida un resultado importante de este estudio: en 2009 la caída porcentual del empleo de los trabajadores mexicanos inmigrantes fue más significativa que la que presentó la ocupación total en ese país. Dicho descenso fue el saldo neto de una fuerte contracción del número de trabajadores mexicanos con ocupaciones de tiempo completo, la cual fue parcialmente compensada al reubicarse algunos de ellos en trabajos de tiempo parcial, pero estos últimos pagan menores remuneraciones medias.<sup>4</sup> La caída neta del empleo y la mayor participación de los de tiempo parcial redujo la masa salarial de los trabajadores mexicanos inmigrantes.

**Cuadro 2**  
FLUJO DE REMESAS A PAÍSES EN DESARROLLO, 2007-2009

	(En millones de dólares y variaciones porcentuales anuales)			(En millones de dólares)			(variaciones % anuales)		
	2007	2008	2009	2007	2008	2009	2007	2008	2009
Países en desarrollo	278,456	324,832	307,088	22.8	16.7	-5.5			
1. Este de Asia y el Pacífico	71,073	85,465	85,685	23.7	20.2	0.3			
2. América Latina y el Caribe	63,647	64,647	56,897	6.9	2.2	-12.0			
3. América Latina y el Caribe sin México <sup>a</sup>	36,145	38,343	34,744	11.7	6.1	-9.4			
4. Sur de Asia	54,041	71,598	74,850	27.1	32.5	4.5			
5. Resto países en desarrollo	90,061	103,122	89,656	33.4	14.5	-13.1			

FUENTE: Sanket Mohapatra, Dilip Ratha y Ani Silwal, *Outlook for Remittance Flows 2011-2012*, Banco Mundial, noviembre, 2010 (Migration and Development Brief, n° 13).

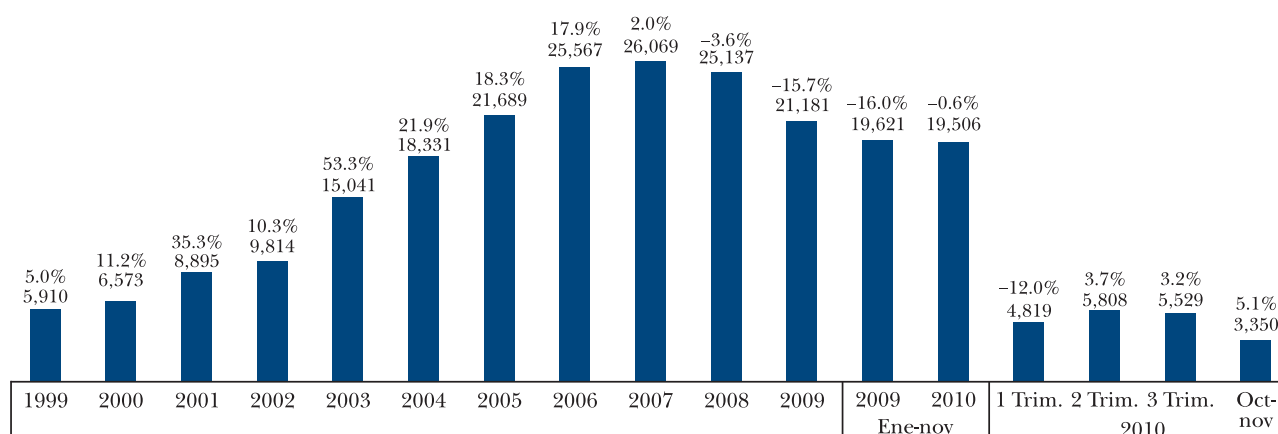
<sup>a</sup> El renglón América Latina y Caribe sin México se obtiene de restar al total de América Latina y el Caribe, los datos de México que estima el Banco Mundial, mismos que son un poco más altos que las cifras oficiales del Banco de México.

En 2009, en Estados Unidos un número importante de trabajadores mexicanos inmigrantes que perdieron su empleo en el sector industrial se reubicaron en el de servicios, pero obteniendo menores remuneraciones. Asimismo, otro resultado del estudio es que en ese año la disminución del ingreso por remesas familiares de México superó de manera significativa a la que registró la masa salarial de los asalariados mexicanos inmigrantes en Estados Unidos. Sin embargo, dado que las remuneraciones de esos trabajadores mexicanos son de las más reducidas en ese país (lo que en buena medida refleja que, en general, sus niveles de escolaridad son menores a los de la población nativa y de otros trabajadores inmigrantes) y que un porcentaje elevado de ellos viven en condiciones de pobreza, la disminución de su masa salarial impactó de manera magnificada a sus envíos de remesas a México.<sup>5</sup>

<sup>4</sup> Un trabajador de tiempo completo es aquel que en su trabajo principal labora 35 horas por semana o más y en cualquier otro caso se le clasifica de tiempo parcial. Así, si un trabajador tiene dos empleos, pero en ninguno de ellos labora 35 horas por semana o más, se le clasifica de tiempo parcial, aun si la suma de las dos jornadas semanales supera las 35 horas.

<sup>5</sup> Para una análisis comparativo de los niveles de escolaridad de los trabajadores mexicanos inmigrantes en Estados Unidos y de los inmigrantes de otros países y su contrapartida en las remuneraciones medias, Ver Jesús A. Cervantes González y Alejandro Barajas del Pino, "Remuneraciones de los Trabajadores Mexicanos en Estados Unidos", Comercio Exterior, septiembre de 2009, pp. 735 a 745.

GRÁFICA I. EVOLUCIÓN DEL INGRESO POR REMESAS FAMILIARES (millones de dólares y variaciones porcentuales)



FUENTE: Elaborado con información del Banco de México.

Por otra parte, cabe señalar que en 2009 la caída del empleo y de la masa salarial fue más acentuada en los mexicanos sin ciudadanía y en los de menores niveles de escolaridad, mismos que posiblemente son remitentes importantes de remesas.<sup>6</sup>

## 2. Comportamiento del ingreso por remesas familiares

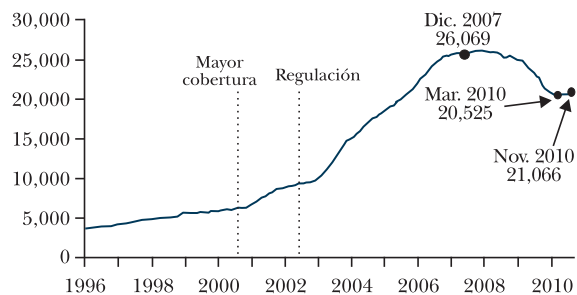
Durante la primera parte de la década pasada, la estadística sobre el ingreso de México por remesas familiares mostró un rápido crecimiento (gráficas I y II), que reflejó básicamente dos factores: una mejoría significativa de la cobertura de ese registro estadístico y un importante flujo migratorio de mexicanos a los Estados Unidos, que se tradujo en un mayor envío de remesas.

Desde principios de 2000, el Banco de México llevó a cabo un importante esfuerzo por fortalecer la cobertura de la medición de las remesas familiares. Con ese propósito, el banco central trabajó con las instituciones intermediarias de esos recursos, en particular con los bancos, para que efectuaran un mayor esfuerzo para identificar y medir adecuadamente tales transacciones. Lo anterior propició que mejorara la calidad de la información sobre remesas que era proporcionada al instituto central de manera voluntaria. Durante este proceso, también se incorporaron nuevos intermediarios a esta estadística.

El avance alcanzado por los intermediarios financieros en sus registros de remesas les permitió tener un mejor conocimiento del tamaño de ese creciente mercado. Asimismo, dichos intermediarios adecuaron los instrumentos que ofrecían a los remitentes de remesas con el fin de aumentar su participación de mercado e hicieron los ajustes necesarios a sus sistemas para procesar tales transacciones y para aplicar los controles requeridos para evitar operaciones irregulares. A partir del 2001, el Banco de México informó repetidamente en sus boletines de prensa sobre las cuentas externas y en otras publicaciones periódicas (boletines trimestrales de la balanza de pagos, *Informes Anuales e Informes Trimestrales de Inflación*) que los avances en la cobertura de las transacciones de remesas implicaban que durante un tiempo prolongado los incrementos anuales de esos recursos resultarían elevados. Asimismo, en parte como resultado de todo lo anterior, se fueron incorporando al mercado formal un elevado número de transacciones de remesas que antes se efectuaban mediante canales informales.

<sup>6</sup> Un trabajador que no es nativo de los Estados Unidos, se considera ciudadano cuando declara que ha recibido dicha categoría por parte del servicio de inmigración de ese país. Por otra parte, todos los trabajadores no nativos de Estados Unidos que no tengan categoría de ciudadanos se les clasifica como no ciudadanos. Estos últimos pueden ser inmigrantes documentados o indocumentados.

**GRÁFICA II. INGRESOS POR REMESAS FAMILIARES, 1996-2010** (millones de dólares en períodos de doce meses)



FUENTE: Elaborado con información del Banco de México.

Adicionalmente, la calidad de la información de remesas también se fortaleció al introducir el Banco de México, a finales de octubre de 2002, una regulación que instruía a todas las empresas dedicadas a los servicios de transferencias de fondos a registrarse en dicho instituto central. Asimismo, deberían proporcionarle de manera obligatoria información mensual sobre los montos de remesas familiares transferidos a México, clasificadas por estado receptor.<sup>7</sup> Tal reglamentación persiguió contar con un registro de todas las empresas que participan en el mercado de remesas familiares.

El rápido crecimiento en los años referidos del ingreso por remesas no sólo reflejó la mayor cobertura de esas transacciones, sino también un genuino y rápido incremento de esos recursos. Este último respondió en buena medida a un importante incremento del flujo migratorio de mexicanos a Estados Unidos, tanto de manera documentada como indocumentada.<sup>8</sup>

Otro factor que también contribuyó en los últimos años a acrecentar el flujo de remesas a México y a que en dichas transacciones se efectúen en el mercado formal es el importante abaratamiento que registró el cobro de los envíos. En efecto, de 1999 a la fecha el costo de los envíos de remesas se redujo en cuatro quintas partes.<sup>9</sup> Tal disminución fue favorecida, entre otros, por los siguientes factores: *i*) el rápido crecimiento en Estados Unidos de la población mexicana inmigrante (así como de la originaria de otros países) representó un amplio mercado para el envío de remesas, lo que permitió lograr economías de escala en los intermediarios, tanto en ese país como en México, particularmente en las localidades receptoras de esos recursos; *ii*) una mejor información de los remitentes de remesas acerca de los costos de los distintos instrumentos y de los intermediarios disponibles; *iii*) un mayor número de intermediarios ofreciendo el servicio y una fuerte competencia entre ellos; y *iv*) el creciente uso de las transferencias electrónicas internacionales permitió envíos de dinero más baratos, rápidos y más seguros, lo que propició que prácticamente desapareciera el mercado informal para esas transacciones hacia México.

<sup>7</sup> El Banco de México emitió tales reglas haciendo uso de sus facultades para regular los servicios de transferencia de fondos realizados por instituciones de crédito y por cualquier otro agente dedicado profesionalmente a tal actividad (artículo 31 de la Ley del Banco de México).

<sup>8</sup> Un hecho poco conocido acerca del flujo migratorio de mexicanos a Estados Unidos, es que a partir de la década de los sesentas del siglo XX, México ha representado el principal país de origen de los inmigrantes que obtienen residencia permanente en aquel país. En particular, durante el periodo 1980-2007, un promedio de 183,561 mexicanos por año obtuvieron residencia permanente y en 2008 y 2009 los datos correspondientes resultaron de 188,015 y 164,067 mexicanos, respectivamente (17.0 y 14.5%, respectivamente, del total de personas que la obtuvieron en esos dos años). Ver Office of Immigration Statistics, Homeland Security, 2009 Yearbook of Immigration Statistics, agosto del 2010, table 2, pp. 6 a 11.

<sup>9</sup> El costo total de una remesa a México de 300 dólares proveniente de un conjunto de ciudades de Estados Unidos y efectuada mediante una transacción electrónica se redujo en promedio de 28.5 dólares en 1999, a 23.2 dólares en 2000 y a 5.6 dólares en 2009. Para un mayor detalle sobre estos aspectos, ver Salvador A. Bonilla Leal y Jesús A. Cervantes González, "Remesas Familiares en la Economía Mexicana", en Ernesto Sepúlveda (coord.), *Temas Económicos y Sociales de Actualidad en México, 2010* (colección Charlas de Economía en Mangas de Camisa).



### 3. Mexicanos inmigrantes en la población y fuerza de trabajo de Estados Unidos

En 2009 en los Estados Unidos había 31.7 millones de mexicanos (cuadro 3).<sup>10</sup> De esa cifra, 11.6 millones eran inmigrantes (3.9% de la población total) y representaron casi un tercio (31.1%) del número total de inmigrantes, con una mayor presencia en este grupo de los hombres (55.2%) que de las mujeres (el 44.8% restante). El 66.2% de los mexicanos inmigrantes participó en la fuerza de trabajo, un porcentaje mucho mayor que el que se observa en ese país en su conjunto (51.2%). Esto último refleja el efecto combinado en los inmigrantes mexicanos de una estructura de edades relativamente concentrada en población en edad laboral y el enfrentar una mayor necesidad de trabajar (por contar con una menor cobertura de seguro de desempleo y de seguridad social). Tal diferencia entre la correspondiente tasa de participación en la fuerza de trabajo de la población total y la de los mexicanos inmigrantes es más acentuada en el caso de los hombres que de las mujeres.

**Cuadro 3**  
ESTADOS UNIDOS: POBLACIÓN E INMIGRANTES, 2008-2009

*(Número de personas y porcentajes)*

	<i>Población</i>		<i>Variación</i>	
	<i>2008</i>	<i>2009</i>	<i>Absoluta</i>	<i>Relativa</i>
Población total	299,083,400	301,364,940	2,281,540	0.76
Nativos	261,489,639	264,056,021	2,566,382	0.98
Inmigrantes	37,593,762	37,308,919	-284,843	-0.76
Total de hispanos	46,384,662	47,833,218	1,448,556	3.12
Mexicanos	30,801,801	31,671,267	869,466	2.82
Nativos	19,031,027	20,073,834	1,042,807	5.48
Inmigrantes	11,770,774	11,597,433	-173,341	-1.47
Fuerza de trabajo	154,286,645	154,142,007	-144,638	-0.09
Fuerza de trabajo ocupada	145,362,386	139,877,462	-5,484,924	-3.77
Mexicanos inmigrantes	7,674,183	7,677,143	2,960	0.04
Mexicanos inmigrantes ocupados	7,122,007	6,786,220	-335,787	-4.71

FUENTE: Cálculos propios a partir de información de la Current Population Survey, de la Oficina de Censo de Estados Unidos.

NOTA: Los datos de población total solo consideran a la población civil no institucionalizada, es decir, no incluyen a la población que reside en institucionales penales, institucionales mentales o albergues colectivos, ni tampoco a los militares en servicio activo.

La población total en los Estados Unidos aumentó en 2009, pero el total de inmigrantes disminuyó en promedio en dicho año en casi 285 mil personas (en 0.76%, cuadro 3). De ese número, el 61% o 173 mil personas fueron mexicanos, de manera que la población mexicana inmigrante se redujo en 1.47%. Tal disminución del número de mexicanos inmigrantes fue influida tanto por la debilidad de la demanda de trabajo en ese país, misma que se detalla más adelante, como por un aumento importante de las deportaciones. Dichas deportaciones pasaron, respectivamente, de 169,031 y 186,726 mexicanos en 2005 y 2006 a 208,996 y 246,851 personas en 2007 y 2008 y a 282,666 mexicanos en 2009.<sup>11</sup> También cabe precisar que el flujo migratorio neto de mexicanos al exterior se debilitó de manera importante en el periodo 2008-2010.<sup>12</sup>

<sup>10</sup> En la base de datos de la Current Population Survey, los mexicanos son aquellos que sin importar donde nacieron se declararon mexicanos, así como los nacidos en México.

<sup>11</sup> Ver 2009, Yearbook of Immigration Statistics, *op. cit.*

<sup>12</sup> Ver: INEGI, "Se disemina el origen de la emigración internacional fuera de las estadísticas tradicionales", comunicado número 431/10, 21 de diciembre del 2010.

Cabe señalar que, en 2009, tres de cada cinco mexicanos inmigrantes que dejaron Estados Unidos fueron hombres (105 mil personas; cuadro 4). Por otra parte, un resultado importante que muestra el cuadro 3, es que el número de mexicanos inmigrantes con ocupación se redujo en 336 mil personas, lo que significó una mayor contracción porcentual del empleo (4.71%) que la que se observó en la fuerza de trabajo total de ese país (3.77%, tasa promedio anual).

El cuadro 5 muestra para 2009, diversos indicadores que relacionan el número de mexicanos inmigrantes en Estados Unidos con la población en México. Destacan los siguientes aspectos:

- El número de mexicanos inmigrantes en ese país fue equivalente al 10.8% de la población de México, pero el porcentaje correspondiente fue más elevado en la población masculina (12.3%) que en la femenina (9.4%).
- La fuerza de trabajo de mexicanos inmigrantes en Estados Unidos fue equivalente en 2009 a 16.6% de la población económicamente activa de México, resultando este indicador más alto en el caso de los hombres (18.3%) que en las mujeres (13.9%). Estos porcentajes, al igual que los del párrafo anterior, no se modifican de manera importante si se introduce un ajuste (porcentajes en paréntesis) que considera que los *Resultados Preliminares* del Censo de Población y Vivienda, 2010 implican para 2009 una población y PEA mayores que las que actualmente presenta la Encuesta Nacional de Ocupación y Empleo (ENOE).
- En su conjunto, la población de mexicanos inmigrantes en Estados Unidos cuenta con una estructura de edades que propicia una mayor presencia en el mercado de trabajo, que lo que es el caso con la población en México. Así, el 66.2% de los referidos mexicanos inmigrantes participan en la fuerza de trabajo en Estados Unidos, mientras que en México la PEA como porcentaje de la población total resultó de 43%. La brecha correspondiente entre esas dos tasas es más acentuada en el caso de los hombres que en las mujeres.
- El porcentaje de mujeres mexicanas inmigrantes que participan en la fuerza de trabajo de Estados Unidos (46.6%) es mucho menor que en el caso de los hombres inmigrantes (82.1%), pero como quiera supera al cociente de PEA femenina a población femenina en México (31.4%).

**Cuadro 4**  
ESTADOS UNIDOS: POBLACIÓN E INMIGRANTES EN 2009 POR GÉNERO Y ESTRUCTURA

(Número de personas y porcentajes)

			Variación absoluta 2009/2008		Estructura en 2009		
	Hombres	Mujeres	Hombres	Mujeres	Total	Hombres	Mujeres
Población total	147,661,630	153,703,310	1,157,849	1,123,691	100.0	100.0	100.0
Nativos	128,958,558	135,097,463	1,311,234	1,255,148	87.6	87.3	87.9
Inmigrantes	18,703,072	18,605,847	-153,385	-131,458	12.4	12.7	12.1
Total de hispanos	24,535,174	23,298,044	728,560	719,995	15.9	16.6	15.2
Mexicanos	16,505,957	15,165,310	478,783	390,683	10.5	11.2	9.9
Nativos	10,105,374	9,968,460	583,384	459,423	6.7	6.8	6.5
Inmigrantes	6,400,582	5,196,851	-104,602	-68,739	3.8	4.3	3.4
Fuerza de trabajo	82,122,973	72,019,034	-396,610	251,972	51.2	55.6	46.9
Fuerza de trabajo ocupada	73,669,639	66,207,822	-3,816,636	-1,668,287	46.4	49.9	43.1
Mexicanos inmigrantes	5,256,981	2,420,162	-84,342	87,302	2.5	3.6	1.6
Mexicanos inmigrantes ocupados	4,674,188	2,112,032	-324,659	-11,128	2.3	3.2	1.4

FUENTE: Cálculos propios a partir de información de la Current Population Survey, de la Oficina del Censo de Estados Unidos.

**Cuadro 5**  
POBLACIÓN EN MÉXICO E INMIGRANTES MEXICANOS EN ESTADOS UNIDOS, 2009

*(Número de personas y porcentajes)*

		<i>Total</i>	<i>Hombres</i>	<i>Mujeres</i>
México	Población	107,551,431	52,030,933	55,520,438
	Población económicamente activa (PEA)	46,199,447	28,780,574	17,418,873
	PEA ocupada	43,678,103	27,214,101	16,464,002
Estados Unidos	Mexicanos inmigrantes	11,597,433	6,400,582	5,196,851
	Mexicanos inmigrantes en la fuerza de trabajo	7,677,143	5,256,981	2,420,162
		<i>Porcentajes</i>		
Mexicanos inmigrantes/población de México		10.8 (10.4)	12.3 (11.8)	9.4 (9.1)
Mexicanos inmigrantes en la fuerza de trabajo/PEA en México		16.6 (16.0)	18.3 (17.5)	13.9 (13.5)
Mexicanos inmigrantes en la fuerza de trabajo/PEA ocupada en México		17.6 (16.9)	19.3 (18.5)	14.7 (14.5)
PEA/población en México		43.0	55.3	31.4
Mexicanos inmigrantes en la fuerza de trabajo/mexicanos inmigrantes		66.2	82.1	46.6

NOTAS: Los datos de México provienen de la Encuesta Nacional de Ocupación y Empleo (ENOE) del INEGI. Los datos de Estados Unidos son cálculos propios a partir de la información de la Current Population Survey, de la Oficina del Censo de Estados Unidos.

**Cuadro 6**  
ESTADOS UNIDOS: NÚMERO DE TRABAJADORES MEXICANOS ASALARIADOS, 2009

	<i>Número de trabajadores asalariados</i>			<i>Estructura porcentual</i>		
	<i>Total</i>	<i>Hombres</i>	<i>Mujeres</i>	<i>Total</i>	<i>Hombres</i>	<i>Mujeres</i>
Mexicanos asalariados	11,606,259	7,082,131	4,524,128	9.3	11.1	7.4
Inmigrantes	6,161,148	4,207,711	1,953,437	5.0	6.6	3.2
Ciudadanos	1,548,183	906,211	641,972	1.2	1.4	1.1
No ciudadanos	4,612,965	3,301,500	1,311,465	3.7	5.2	2.1
Nativos	5,445,111	2,874,420	2,570,691	4.4	4.5	4.2
Resto de inmigrantes	12,993,485	6,895,187	6,098,298	10.4	10.9	10.0
Total de inmigrantes	19,154,633	11,102,898	8,051,735	15.4	17.5	13.2
Total de nativos	105,335,238	52,435,666	52,899,572	84.6	82.5	86.8
Total de asalariados	124,489,871	63,538,564	60,951,307	100.0	100.0	100.0

FUENTE: Cálculos propios a partir de información de la Current Population Survey, de la Oficina del Censo Estados Unidos.

La medición de los ingresos de los trabajadores mexicanos inmigrantes en los Estados Unidos que se presenta en este estudio comprende a aquellos que son asalariados, que laboraron tanto de tiempo completo como parcial.

En 2009 en la fuerza laboral de ese país el número de asalariados inmigrantes de origen mexicano fue de 6,161,148 personas (cuadro 6), lo que representó el 80.4% del total de la fuerza de trabajo de mexicanos inmigrantes (7,677,143 trabajadores; cuadro 3). Dicha cifra se integró de 4,207,711 hombres (68.3% del total) y 1,953,437 mujeres (el restante 31.7%). De ese total de trabajadores mexicanos asalariados inmigrantes, el 25.1% contaba con ciudadanía de ese país; el porcentaje que corresponde a las mujeres (32.9%) fue más elevado que el de los hombres (21.5%).

El número de trabajadores mexicanos asalariados inmigrantes en la fuerza laboral de Estados Unidos superó en 2009 al de los mexicanos asalariados nativos de ese país (cuadro 6), lo que reflejó el caso de los hombres, mientras que en las mujeres se observó lo contrario. Por otra parte, los asalariados mexicanos inmigrantes representaron ese año el 5% de la fuerza de trabajo asalariada en los Estados Unidos, misma que se integró por 124.5 millones de personas. La participación de los inmigrantes mexicanos en la fuerza de trabajo total masculina de ese país fue de 6.6%, mientras que en la de las mujeres resultó de 3.2%.

## 4. Remuneraciones medias de los trabajadores mexicanos inmigrantes

Durante 2009, el ingreso salarial medio mensual de los trabajadores mexicanos inmigrantes en Estados Unidos fue en promedio de 2,190 dólares (cuadro 7), con diferencias significativas entre la remuneración media de los hombres (2,385 dólares) y de las mujeres (1,768 dólares). Por otra parte, también destaca que en promedio la remuneración mensual de los asalariados mexicanos inmigrantes que contaban con ciudadanía (2,758 dólares) superó en 38% a la de aquellos que no tenían dicha situación migratoria (1,999 dólares). Tal diferencial fue muy elevado, tanto en el caso de los hombres como en el de las mujeres. Lo anterior reflejó cómo se verá más adelante, por un lado, mayores niveles de escolaridad de los mexicanos inmigrantes con ciudadanía que aquellos sin ella y, por otro, diferencias en la ubicación sectorial de esos dos grupos de mexicanos.

**Cuadro 7**  
ESTADOS UNIDOS: INGRESO SALARIAL MENSUAL DE LOS TRABAJADORES ASALARIADOS Y DE LOS MEXICANOS INMIGRANTES, 2009

*(En dólares por mes e índices)*

	<i>Ingreso salarial por trabajador</i>			<i>Índice de dólares al mes con relación al total de asalariados</i>		
	<i>Total</i>	<i>Hombres</i>	<i>Mujeres</i>	<i>Total</i>	<i>Hombres</i>	<i>Mujeres</i>
Mexicanos asalariados	2,490	2,713	2,140	72.3	78.8	62.2
Inmigrantes	2,190	2,385	1,768	63.6	69.3	51.4
Ciudadanos	2,758	3,139	2,220	80.1	91.2	64.5
No ciudadanos	1,999	2,179	1,546	58.1	63.3	44.9
Nativos	2,830	3,193	2,423	82.2	92.7	70.4
Resto de inmigrantes	3,590	4,056	3,082	104.3	117.8	89.5
Total de inmigrantes	3,146	3,423	2,763	91.4	99.4	80.2
Total de nativos	3,497	4,079	2,921	101.6	118.5	84.8
Total de asalariados	3,443	3,964	2,900	100.0	115.1	84.2

FUENTE: Cálculos propios a partir de información de la Current Population Survey, de la Oficina del Censo de Estados Unidos.

**Cuadro 8**  
ESTADOS UNIDOS: INGRESO SALARIAL MENSUAL PROMEDIO DE LOS TRABAJADORES MEXICANOS INMIGRANTES ASALARIADOS, 2008-2009

*(En dólares por mes y porcentajes)*

	<i>Ingreso salarial por trabajador</i>						<i>Variación porcentual</i>		
	<i>2008</i>			<i>2009</i>			<i>Total</i>	<i>Hombres</i>	<i>Mujeres</i>
	<i>Total</i>	<i>Hombres</i>	<i>Mujeres</i>	<i>Total</i>	<i>Hombres</i>	<i>Mujeres</i>			
Mexicanos asalariados	2,528	2,762	2,148	2,490	2,713	2,140	-1.5	-1.8	-0.4
Inmigrantes	2,247	2,451	1,778	2,190	2,385	1,768	-2.5	-2.7	-0.6
Ciudadanos	2,707	3,039	2,187	2,758	3,139	2,220	1.9	3.3	1.5
No ciudadanos	2,106	2,299	1,602	1,999	2,179	1,546	-5.1	-5.2	-3.5
Nativos	2,857	3,242	2,425	2,829	3,194	2,425	-1.0	-1.5	0.0
Resto de inmigrantes	3,614	4,132	3,019	3,590	4,056	3,082	-0.4	-1.8	2.1
Total de inmigrantes	3,174	3,490	2,727	3,146	3,423	2,763	-0.9	-1.9	1.3
Total de nativos	3,484	4,053	2,907	3,498	4,080	2,920	0.4	0.7	0.4
Total de asalariados	3,438	3,956	2,884	3,441	3,963	2,898	0.1	0.2	0.5

FUENTE: Cálculos propios a partir de información de la Current Population Survey, de la Oficina del Censo de Estados Unidos.

Cabe señalar que la información sugiere que el mexicano inmigrante al obtener la ciudadanía tiende a movilizarse laboralmente hacia ocupaciones donde obtiene mayores remuneraciones lo que, a su vez, se origina por mayores niveles de productividad. El referido diferencial de remuneraciones fue muy elevado tanto en el caso de los hombres como en las mujeres. Lo anterior sugiere que la economía norteamericana conseguiría ganancias de productividad mediante una reforma migratoria. Ello considerando que dicha reforma propiciaría una mayor movilidad laboral de los trabajadores inmigrantes hacia actividades con mayores niveles de productividad.

Al comparar el ingreso medio salarial que obtuvieron en 2009 los trabajadores mexicanos inmigrantes con el del resto de los asalariados en el mercado laboral de EUA (cuadro 7), sobresalen los siguientes resultados:

- El ingreso salarial mensual de los mexicanos inmigrantes (2,190 dólares) fue equivalente a solo tres quintos del que obtienen en promedio los asalariados de ese país (3,443 dólares). Tal diferencial se observa en los mexicanos inmigrantes de ambos géneros.
- El ingreso salarial promedio mensual de los mexicanos inmigrantes es cercano a cuatro quintos del correspondiente al mexicano nativo de los Estados Unidos (2,830 dólares). Cabe precisar que las diferencias salariales entre los mexicanos inmigrantes y los nativos de Estados Unidos son similares en hombres y mujeres.
- En la fuerza laboral de mexicanos inmigrantes el ingreso salarial de los hombres (2,385 dólares) supera de manera importante (en 35%) al de las mujeres (1,768 dólares), pero un diferencial semejante (40%) se presenta también en la fuerza laboral nativa.
- El ingreso salarial mensual de los trabajadores inmigrantes mexicanos que han obtenido la ciudadanía es prácticamente igual al que obtienen en promedio los mexicanos nativos del país de referencia, pero en el caso de las mujeres resulta ligeramente inferior (en cerca de 10%).

Una comparación de los ingresos salariales mensuales en términos nominales de los trabajadores mexicanos inmigrantes en 2008 y 2009 (cuadro 8), muestra los siguientes resultados:

- La remuneración salarial mensual de los mexicanos inmigrantes se redujo en 2009 en 2.5%, lo que reflejó en buena medida la disminución registrada en el caso de los hombres (-2.7%), mientras que el correspondiente ingreso de las mujeres descendió solo ligeramente (-0.6%).
- La caída de la remuneración de los mexicanos inmigrantes se originó principalmente por un descenso del ingreso salarial mensual de los mexicanos inmigrantes sin ciudadanía (-5.1%), mientras que el de los ciudadanos se elevó (en 1.9%), tanto en el caso de los hombres como de las mujeres.
- La caída del ingreso salarial mensual de los trabajadores mexicanos inmigrantes contrasta con la ligera alza que presentó dicho ingreso nominal en los trabajadores nativos (de 0.4%).

## 5. Trabajadores mexicanos inmigrantes de tiempo completo y de tiempo parcial

Durante 2009, en Estados Unidos el 16.9% de los trabajadores asalariados mexicanos inmigrantes laboraron en ocupaciones de tiempo parcial por las cuales obtuvieron remuneraciones mensuales muy cercanas a la mitad de las de los mexicanos inmigrantes de tiempo completo (cuadro 9). El referido porcentaje de trabajadores de tiempo parcial resultó inferior al observado

en el conjunto de los asalariados nativos (20.4%). Ese año, como se verá más adelante, el nivel de ocupación de la mayoría de los grupos étnicos tanto nativos como inmigrantes se redujo, pero la contracción del empleo se observó solo en los trabajos de tiempo completo, mientras que los de tiempo parcial registraron un incremento elevado.

**Cuadro 9**

ESTADOS UNIDOS: NÚMERO DE TRABAJADORES ASALARIADOS DE TIEMPO COMPLETO Y TIEMPO PARCIAL, INGRESOS MEDIOS Y MASA SALARIAL, 2009

(Número de trabajadores, dólares y porcentajes)

	Total	Tiempo completo	Tiempo parcial	Participación de tiempo parcial (%)
<b>Número de trabajadores</b>				
Total de trabajadores	124,489,871	99,819,940	24,669,931	19.8
Nativos	105,335,238	83,854,539	21,480,700	20.4
Inmigrantes	19,154,633	15,965,401	3,189,232	16.6
Inmigrantes no mexicanos	12,993,485	10,843,918	2,149,566	16.5
Mexicanos	11,606,259	9,393,108	2,213,151	19.1
Inmigrantes	6,161,148	5,121,483	1,039,666	16.9
Nativos	5,445,111	4,271,625	1,173,485	21.6
<b>Ingreso medio mensual por salarios: dólares</b>				
Total de trabajadores	3,443	3,959	1,360	34.4 <sup>a</sup>
Nativos	3,497	4,045	1,356	33.5 <sup>a</sup>
Inmigrantes	3,146	3,496	1,394	39.9 <sup>a</sup>
Inmigrantes no mexicanos	3,590	4,015	1,502	37.4 <sup>a</sup>
Mexicanos	2,490	2,802	1,167	41.6 <sup>a</sup>
Inmigrantes	2,190	2,394	1,169	48.8 <sup>a</sup>
Nativos	2,830	3,289	1,165	35.4 <sup>a</sup>
<b>Masa salarial anual: millones de dólares</b>				
Total de trabajadores	5,143,743	4,741,376	402,367	7.8
Nativos	4,420,694	4,071,659	349,035	7.9
Inmigrantes	723,049	669,717	53,332	7.4
Inmigrantes no mexicanos	561,165	522,433	38,731	6.9
Mexicanos	346,782	315,780	31,002	8.9
Inmigrantes	161,885	147,284	14,601	9.0
Nativos	184,897	168,496	16,401	8.9

FUENTE: Cálculos propios a partir de información de la Current Population Survey, de la Oficina del Censo de Estados Unidos.

<sup>a</sup> Ingreso medio mensual de los trabajadores de tiempo parcial con relación al obtenido por los de tiempo completo.

**Cuadro 10**

MASA SALARIAL EN ESTADOS UNIDOS DE LOS TRABAJADORES ASALARIADOS Y DE LOS MEXICANOS INMIGRANTES, 2009

(En dólares y millones de dólares)

	Ingreso anual por trabajador (dólares)			Masa salarial anual (millones de dólares)		
	Total	Hombres	Mujeres	Total	Hombres	Mujeres
Mexicanos asalariados	29,879	32,561	25,681	346,782	230,598	116,183
Inmigrantes	26,275	28,625	21,213	161,885	120,447	41,438
Ciudadanos	33,097	37,670	26,641	51,240	34,137	17,103
No ciudadanos	23,985	26,142	18,556	110,645	86,310	24,335
Nativos	33,957	38,321	29,076	184,897	110,152	74,745
Resto de inmigrantes	43,188	48,675	36,985	561,165	335,622	225,543
Total de inmigrantes	37,748	41,076	33,158	723,049	456,068	266,981
Total de nativos	41,968	48,950	35,047	4,420,694	2,566,703	1,853,991
Total de asalariados	41,319	47,574	34,798	5,143,743	3,022,771	2,120,972

FUENTE: Cálculos propios a partir de información de la Current Population Survey, de la Oficina del Censo de Estados Unidos.

## 6. Masa salarial en los Estados Unidos de los trabajadores mexicanos inmigrantes

La masa salarial en términos nominales obtenida en 2009 en Estados Unidos por los trabajadores mexicanos inmigrantes se situó en 161,885 millones de dólares (cuadro 10), de la cual los trabajadores hombres generaron 120,447 millones y las mujeres, 41,438 millones.

Asimismo, el 68.3% de esa masa salarial en términos nominales la obtuvieron trabajadores mexicanos inmigrantes que no tenían ciudadanía de ese país. Cabe mencionar que esas cifras de masa salarial no incluyen los ingresos obtenidos por los mexicanos inmigrantes que laboran como trabajadores independientes no asalariados o en actividades empresariales. Estos trabajadores representaron en 2009, el 19.7% de la fuerza de trabajo ocupada de mexicanos inmigrantes. Destaca también que la masa salarial total de los mexicanos inmigrantes es cercana a la obtenida por los mexicanos nativos de ese país (de hecho, la de los hombres inmigrantes supera a la de los mexicanos nativos del mismo género).

En 2009 la masa salarial en términos nominales de los trabajadores asalariados mexicanos inmigrantes en Estados Unidos se redujo en 11,574 millones de dólares con relación a 2008 (cuadro 11), un descenso de 6.7% (que se concentró en los hombres) que superó a las disminuciones de 3.6% y 3.3% que registraron la masa salarial del total de trabajadores asalariados en ese país y de los nativos, respectivamente.

**Cuadro 11**  
VARIACIÓN DE LA MASA SALARIAL EN ESTADOS UNIDOS DE LOS TRABAJADORES ASALARIADOS Y DE LOS MEXICANOS INMIGRANTES, 2009

(En dólares y porcentaje)

	Variación absoluta (millones de dólares)			Variación relativa (porcentaje)		
	Total	Hombres	Mujeres	Total	Hombres	Mujeres
Mexicanos asalariados	-15,647	-14,526	-1,121	-4.3	-5.9	-1.0
Inmigrantes	-11,574	-11,361	-213	-6.7	-8.6	-0.5
Ciudadanos	2,421	729	1,692	5.0	2.2	11.0
No ciudadanos	-13,995	-12,090	-1,905	-11.2	-12.3	-7.3
Nativos	-4,072	-3,164	-908	-2.2	-2.8	-1.2
Resto de inmigrantes	-27,497	-23,802	-3,694	-4.7	-6.6	-1.4
Total de inmigrantes	-39,072	-35,164	-3,907	-5.1	-7.2	-1.4
Total de nativos	-152,410	-113,879	-38,531	-3.3	-4.3	-2.0
Total de asalariados	-193,494	-150,326	-43,169	-3.6	-4.7	-2.0

FUENTE: Cálculos propios a partir de información de la Current Population Survey, de la Oficina del Censo de Estados Unidos.

Un aspecto sobresaliente del retroceso de la masa salarial en términos nominales en Estados Unidos de los trabajadores mexicanos inmigrantes es que comprendió solamente a aquellos que no tenían ciudadanía, al resultar su reducción de 13,995 millones de dólares o de 11.2%, mientras que la de aquellos con ciudadanía, de hecho, aumentó en 5%. En este contexto cabe señalar que el segmento de trabajadores mexicanos sin ciudadanía probablemente constituye la fuente más importante del ingreso por remesas familiares que recibe México proveniente de Estados Unidos. Ello considerando, por un lado, que este segmento representa el 74.9% del total de trabajadores asalariados mexicanos inmigrantes y que generan el 68.3% de la masa salarial de los referidos asalariados y, por otro, que posiblemente ese grupo de trabajadores tiene menos vínculos familiares en Estados Unidos que aquellos que cuentan con ciudadanía.

Los cuadros 12 y 13 permiten analizar con detalle el origen del descenso en Estados Unidos en 2009 de la masa salarial de los trabajadores mexicanos inmigrantes y, consecuentemente,

también profundizar en los factores que explican la caída ese año del ingreso de México por remesas familiares. Destacan los siguientes aspectos:

- En 2009, la masa salarial en términos nominales de los trabajadores inmigrantes se redujo en 11,574 millones de dólares (en 6.7%), lo que reflejó tanto una caída neta del empleo de dichos asalariados mexicanos de 272,905 plazas de trabajo (de 4.2%) como una disminución de su remuneración media (2.5%), equivalente a 685 dólares por año.
- El referido descenso del empleo de los asalariados mexicanos inmigrantes oculta la magnitud de la debilidad de la demanda de trabajo que enfrentaron. Ello considerando que se derivó de la combinación de un fuerte aumento de los que laboraron tiempo parcial de 260,824 personas (de 33.9%), que fue más que compensado por una severa contracción de 533,728 ocupaciones (de 9.4%) de los asalariados mexicanos con empleos de tiempo completo.
- De esa manera, un número significativo de mexicanos inmigrantes buscaron defenderse del desempleo en Estados Unidos mediante ocupaciones de tiempo parcial. Sin embargo, como muestra el cuadro 12, la remuneración media que obtuvieron en tales ocupaciones resultó prácticamente la mitad de la correspondiente a los empleos de tiempo completo. Ese fuerte desplazamiento de mano de obra mexicana hacia empleos de tiempo parcial reflejó su imperiosa necesidad de conseguir un trabajo, dado que un segmento importante de ellos (particularmente, los que no tienen ciudadanía) no cuentan con seguridad social ni con los beneficios del seguro de desempleo.
- Lo anterior implicó un cambio importante en la estructura de la ocupación de los asalariados mexicanos inmigrantes, ya que en 2008 el 12% de ellos tenían empleos de tiempo parcial, pero en 2009 el porcentaje correspondiente se elevó a 16.9%.
- El referido cambio en la composición del empleo tuvo un efecto —también efecto composición— muy importante a la baja en la remuneración media anual de esos trabajadores mexicanos. Ello considerando que implicó que cayera 2.5%, a pesar de que el correspondiente ingreso salarial prácticamente no registró cambio de 2008 a 2009 en las ocupaciones de tiempo completo e incluso se elevó 2.5% en las de tiempo parcial (cuadro 12).
- La caída en 2009 del empleo de los trabajadores asalariados mexicanos inmigrantes se concentró en su totalidad en los de género masculino, al resultar su descenso de 274,637 empleos y 6.1%. Lo anterior conjuntamente con una disminución de su remuneración media anual propició que su masa salarial se redujera en 11,361 millones de dólares y en 8.6%. Al interior de este grupo también hubo una recomposición del empleo de tiempo completo a tiempo parcial.
- En contraste con la caída del empleo de los asalariados mexicanos inmigrantes de género masculino, el de las mujeres no registró descenso, pero también mostró una recomposición de ocupaciones de tiempo completo (que cayeron en promedio anual en 65,253 personas y en 4.5%) a otras de tiempo parcial (aumento de 66,985 ocupaciones y de 13.3%). Tal cambio en la jornada laboral implicó que su masa salarial anual disminuyera en 213 millones de dólares y en 0.5%.
- La contracción del empleo en los asalariados mexicanos inmigrantes se concentró en su totalidad en los que no cuentan con ciudadanía (cuadro 13) y comprendió tanto a los hombres como a las mujeres, mientras que en los trabajadores mexicanos con ciudadanía la ocupación registró aumento. Así, en el primer grupo la caída anual del empleo en 2009 resultó de 317,960 ocupaciones y de 6.5%, con una disminución más acentuada en los hombres (264,816 personas y 7.4%) que en las mujeres. Tal evolución del empleo de los asalariados



mexicanos inmigrantes fue acompañada de un fuerte descenso de su remuneración media anual de 1,292 dólares y de 5.1%, que implicó que la masa salarial de ese grupo descendiera ese año en 13,995 millones de dólares y en 11.2%. Cabe reconocer que posiblemente el incremento del empleo en 2009 del segmento de mexicanos inmigrantes con ciudadanía reflejó que un número de trabajadores obtuvieron en ese año dicha situación migratoria. En efecto, las cifras oficiales de ese país muestran que 164,067 inmigrantes mexicanos obtuvieron la residencia permanente en el 2009.

**Cuadro 12**

ESTADOS UNIDOS: NÚMERO DE TRABAJADORES MEXICANOS ASALARIADOS INMIGRANTES, REMUNERACIÓN ANUAL Y MASA SALARIAL, 2008-2009

(Número de trabajadores, dólares y millones de dólares por año)

	Total			Hombres			Mujeres		
	Total	Tiempo completo	Tiempo parcial	Total	Tiempo completo	Tiempo parcial	Total	Tiempo completo	Tiempo parcial
<b>Número de asalariados inmigrantes ocupados</b>									
2008	6,434,053	5,655,211	778,842	4,482,348	4,206,813	275,536	1,951,705	1,448,398	503,307
2009	6,161,148	5,121,483	1,039,666	4,207,711	3,738,338	469,374	1,953,437	1,383,145	570,292
Variación absoluta	-272,905	-533,728	260,824	-274,637	-468,475	193,838	1,732	-65,253	66,985
Variación relativa (%)	-4.2	-9.4	33.5	-6.1	-11.1	70.4	0.1	-4.5	13.3
<b>Remuneración anual por trabajador: dólares</b>									
2008	26,960	28,786	13,696	29,406	30,253	16,473	21,341	24,526	12,175
2009	26,275	28,758	14,044	28,625	30,185	16,205	21,213	24,902	12,266
Variación absoluta	-685	-28	348	-781	-68	-268	-128	376	91
Variación relativa (%)	-2.5	-0.1	2.5	-2.7	-0.2	-1.6	-0.6	1.5	0.8
<b>Masa salarial: millones de dólares</b>									
2008	173,459	162,792	10,667	131,808	127,268	4,539	41,651	35,524	6,128
2009	161,885	147,284	14,601	120,447	112,841	7,606	41,438	34,443	6,995
Variación absoluta	-11,574	-15,508	3,934	-11,362	-14,427	3,067	-213	-1,081	867
Variación relativa (%)	-6.7	-9.5	36.9	-8.6	-11.3	67.6	-0.5	-3.0	14.2

FUENTE: Cálculos propios a partir de información de la Current Population Survey, de la Oficina del Censo de Estados Unidos.

**Cuadro 13**

ESTADOS UNIDOS: NÚMERO DE TRABAJADORES MEXICANOS ASALARIADOS INMIGRANTES CIUDADANOS Y NO CIUDADANOS, REMUNERACIÓN ANUAL Y MASA SALARIAL, 2008-2009

(Número de trabajadores, dólares y millones de dólares)

	Ciudadanos			No ciudadanos		
	Total	Hombres	Mujeres	Total	Hombres	Mujeres
<b>Número de asalariados inmigrantes ocupados</b>						
2008	1,503,128	916,032	587,096	4,930,925	3,566,316	1,364,609
2009	1,548,183	906,211	641,972	4,612,965	3,301,500	1,311,465
Variación absoluta	45,055	-9,821	54,876	-317,960	-264,816	-53,144
Variación relativa (%)	3.0	-1.1	9.4	-6.5	-7.4	-3.9
<b>Remuneración anual por trabajador: dólares</b>						
2008	32,478	36,470	26,250	25,277	27,591	19,229
2009	33,097	37,670	26,641	23,985	26,142	18,556
Variación absoluta	619	1,200	391	-1,292	-1,449	-673
Variación relativa (%)	1.9	3.3	1.5	-5.1	-5.3	-3.5
<b>Masa salarial: millones de dólares</b>						
2008	48,819	33,408	15,411	124,640	98,400	26,240
2009	51,240	34,137	17,103	110,645	86,310	24,335
Variación absoluta	2,421	729	1,692	-13,995	-12,090	-1,905
Variación relativa (%)	5.0	2.2	11.0	-11.2	-12.3	-7.3

FUENTE: Cálculos propios a partir de información de la Current Population Survey, de la Oficina del Censo de Estados Unidos.

## 7. Distribución sectorial de los trabajadores mexicanos inmigrantes

En Estados Unidos la distribución sectorial de los trabajadores mexicanos inmigrantes, tanto asalariados como no asalariados, muestra diferencias importantes con la del resto de la fuerza laboral (cuadro 14). Así en 2009, el 81% de la fuerza de trabajo de ese país se concentró en el sector servicios (sin considerar a los mexicanos inmigrantes), pero el porcentaje correspondiente resultó de 61.6% en el caso de los trabajadores mexicanos inmigrantes. Estos últimos laboran en mayor proporción que el resto de la fuerza de trabajo en los sectores agropecuario e industrial (5.1% y 33.3%, respectivamente, comparado con porcentajes de 1.3% y 17.7% en el resto de la fuerza de trabajo) y, en este último sector, particularmente, en las industrias de la construcción y las manufacturas. De hecho, los trabajadores mexicanos inmigrantes representaron en 2009 el 16.4%, 12.3% y 7.2% de la ocupación total en los sectores primario, de la construcción y manufacturero. Ello, no obstante, que su participación en el total de la fuerza de trabajo empleada fue de 4.9%.

Durante los años 2008 y 2009 las industrias de la construcción y manufacturera registraron un fuerte debilitamiento de su producción y, consecuentemente, también mayores pérdidas de puestos de trabajo. Dada la mayor concentración relativa en tales actividades de los trabajadores mexicanos inmigrantes, ello propició que en ese periodo su tasa de desempleo haya resultado más alta que la observada en la fuerza de trabajo en su conjunto.

En el periodo de referencia, en Estados Unidos se observó una recomposición del empleo a nivel sectorial, al incrementarse la participación del sector servicios y reducirse la del industrial. Ello en buena medida fue un resultado obligado, dada la fuerte contracción del número de trabajadores en el sector industrial. El cuadro 15 muestra que ese año el nivel de ocupación de la fuerza de trabajo, excluyendo la mexicana inmigrante, se redujo en prácticamente la totalidad de los principales sectores de la actividad económica (la excepción fue el de electricidad, pero dicha actividad representó solo el 0.9% del total de empleo), lo que implicó que en su conjunto cayera 3.8%. En contraste, en 2009 la fuerza de trabajo mexicana inmigrante ocupada se elevó en el sector servicios en 2.2%, lo que significó que se incrementara en promedio en 91,113 plazas de trabajo. No obstante lo anterior, el empleo total de los referidos trabajadores mexicanos se redujo 4.7%, es decir, en mayor proporción que en el resto de la fuerza de trabajo, lo que se debió a su mayor concentración en los sectores con mayor contracción de su ocupación. Por otra parte, el traslado de trabajadores mexicanos inmigrantes al sector servicios fue un movimiento hacia ocupaciones con menores remuneraciones que las que previamente tenían, lo que, a su vez, contribuyó a la fuerte caída que registró su masa salarial. Cabe recordar que hay un segmento de mexicanos inmigrantes del que no sabemos qué haya pasado en 2009 con sus ingresos medios e ingresos totales, pero éste sólo representa la quinta parte de la oferta laboral de trabajo mexicano inmigrante.

## 8. Tasa de desempleo de los trabajadores mexicanos inmigrantes

Durante los últimos años y especialmente en 2008-2009, la tasa de desempleo en Estados Unidos de los trabajadores mexicanos inmigrantes fue más elevada que la de la mayoría de los otros grupos étnicos, tanto nativos como inmigrantes, con excepción de los afroamericanos (cuadro 16). Asimismo, el incremento que mostró la tasa de desocupación de 2007 a 2009 fue más acentuado en los trabajadores mexicanos inmigrantes (de 6.67 puntos porcentuales) que en los nativos (4.49 puntos porcentuales). Dos aspectos adicionales destacan al considerar el desempleo en los trabajadores mexicanos inmigrantes.

Cuadro 14

ESTADOS UNIDOS: FUERZA DE TRABAJO EMPLEADA TOTAL Y DE TRABAJADORES MEXICANOS INMIGRANTES  
A NIVEL SECTORIAL, 2009

(Número de trabajadores y estructura porcentual)

Sectores	Fuerza de trabajo empleada			Estructura porcentual		
	Total	Mexicana inmigrante	Resto	Total	Mexicana inmigrante	Resto
Primario	2,102,955	345,501	1,757,454	1.5	5.1	1.3
Industrial	25,844,411	2,256,568	23,587,843	18.5	33.3	17.7
Construcción	9,701,750	1,193,523	8,508,227	6.9	17.6	6.4
Manufactura	14,202,161	1,017,170	13,184,991	10.2	15.0	9.9
Minería	707,244	32,279	674,965	0.5	0.5	0.5
Electricidad	1,233,257	13,597	1,219,660	0.9	0.2	0.9
Servicios	111,930,095	4,184,151	107,745,944	80.0	61.6	81.0
Total	139,877,462	6,786,220	133,091,242	100.0	100.0	100.0

FUENTE: Cálculos propios a partir de información de la Current Population Survey, de la Oficina del Censo de Estados Unidos.

Cuadro 15

ESTADOS UNIDOS: VARIACIÓN ABSOLUTA Y RELATIVA DE LA FUERZA DE TRABAJO EMPLEADA Y DE LOS  
TRABAJADORES MEXICANOS INMIGRANTES A NIVEL SECTORIAL, 2009

(Número de trabajadores y porcentajes)

Sectores	Variación absoluta anual			Variación porcentual anual del empleo		
	Total	Mexicana inmigrante	Resto	Total	Mexicana inmigrante	Resto
Primario	-64,940	-20,453	-44,487	-3.0	-5.6	-2.5
Industrial	-3,077,577	-406,448	-2,671,129	-10.6	-15.3	-10.2
Construcción	-1,272,326	-294,544	-977,782	-11.6	-19.8	-10.3
Manufactura	-1,701,514	-92,547	-1,608,967	-10.7	-8.3	-10.9
Minería	-111,522	-11,102	-100,420	-13.6	-25.6	-13.0
Electricidad	7,785	-8,254	16,039	0.6	-37.8	1.3
Servicios	-2,342,407	91,113	-2,433,520	-2.0	2.2	-2.2
Total	-5,484,923	-335,787	-5,149,136	-3.8	-4.7	-3.7

FUENTE: Cálculos propios a partir de información de la Current Population Survey, de la Oficina del Censo de Estados Unidos.

Cuadro 16

## ESTADOS UNIDOS: TASA DE DESEMPLEO, 2006-2009

	2006	2007	2008	2009	Promedio 2007-2009	Incremento 2007 a 2009
Total	4.62	4.62	5.78	9.25	6.55	4.63
Nativos	4.74	4.69	5.78	9.18	6.55	4.49
Hombres	4.84	4.87	6.18	10.35	7.13	5.48
Mujeres	4.62	4.48	5.33	7.90	5.90	3.42
Blancos	3.86	3.86	4.74	7.80	5.47	3.94
Afroamericanos	9.43	8.63	10.44	15.27	11.45	6.64
Asiáticos	3.81	3.74	4.41	8.23	5.46	4.49
Mexicanos	6.11	6.44	8.26	12.88	9.19	6.44
No nativos	3.99	4.28	5.83	9.68	6.60	5.40
No hispanos	3.52	3.71	4.77	7.93	5.47	4.22
Hispanos	4.45	4.85	6.91	11.43	7.73	6.58
Mexicanos	4.48	4.93	7.20	11.60	7.91	6.67
Hombres	3.68	4.05	6.41	11.09	7.18	7.04
Mujeres	6.31	7.03	8.99	12.73	9.58	5.70
Ciudadanos	2.81	3.79	5.36	9.46	6.20	5.67
No ciudadanos	4.91	5.25	7.77	12.33	8.45	7.08

FUENTE: Cálculos propios a partir de información de la Current Population Survey, de la Oficina del Censo de Estados Unidos.

Por un lado, que la tasa correspondiente es más elevada en las mujeres que en los hombres (en contraste con lo que ocurre en la fuerza de trabajo nativa) y, por otro, que la de los mexicanos inmigrantes con ciudadanía resulta mucho más baja que la de los que no cuentan con ciudadanía. De hecho, los niveles de la tasa de desempleo del segmento de mexicanos inmigrantes con ciudadanía son muy cercanos a los observados en el conjunto de trabajadores nativos.

**Cuadro 17**  
ESTADOS UNIDOS: AÑOS DE ESCOLARIDAD DE LOS INMIGRANTES MEXICANOS, EMPLEADOS Y DESEMPLEADOS, CIUDADANOS Y NO CIUDADANOS, 2009

	<i>Trabajadores mexicanos inmigrantes</i>	<i>Total de inmigrantes</i>
Total	9.5	12.1
Fuerza de trabajo:		
Empleados	9.9	12.7
Desempleados	9.2	11.6
Desalentados <sup>a</sup>	8.8	11.1
Ciudadanos	10.2	13.2
Fuerza de trabajo:		
Empleados	10.9	13.9
Desempleados	10.4	13.1
Desalentados <sup>a</sup>	9.2	11.8
No ciudadanos	9.2	11.3
Fuerza de trabajo:		
Empleados	9.5	11.8
Desempleados	8.9	10.7
Desalentados <sup>a</sup>	8.8	10.5

FUENTE: Cálculos propios a partir de información de la Current Population Survey, de la Oficina del Censo de Estados Unidos.  
<sup>a</sup> Trabajadores que dejaron la fuerza de trabajo por no encontrar empleo.

**Cuadro 18**  
TASA DE DESEMPLEO EN 2009 DE LOS TRABAJADORES MEXICANOS INMIGRANTES EN EL MERCADO LABORAL DE ESTADOS UNIDOS

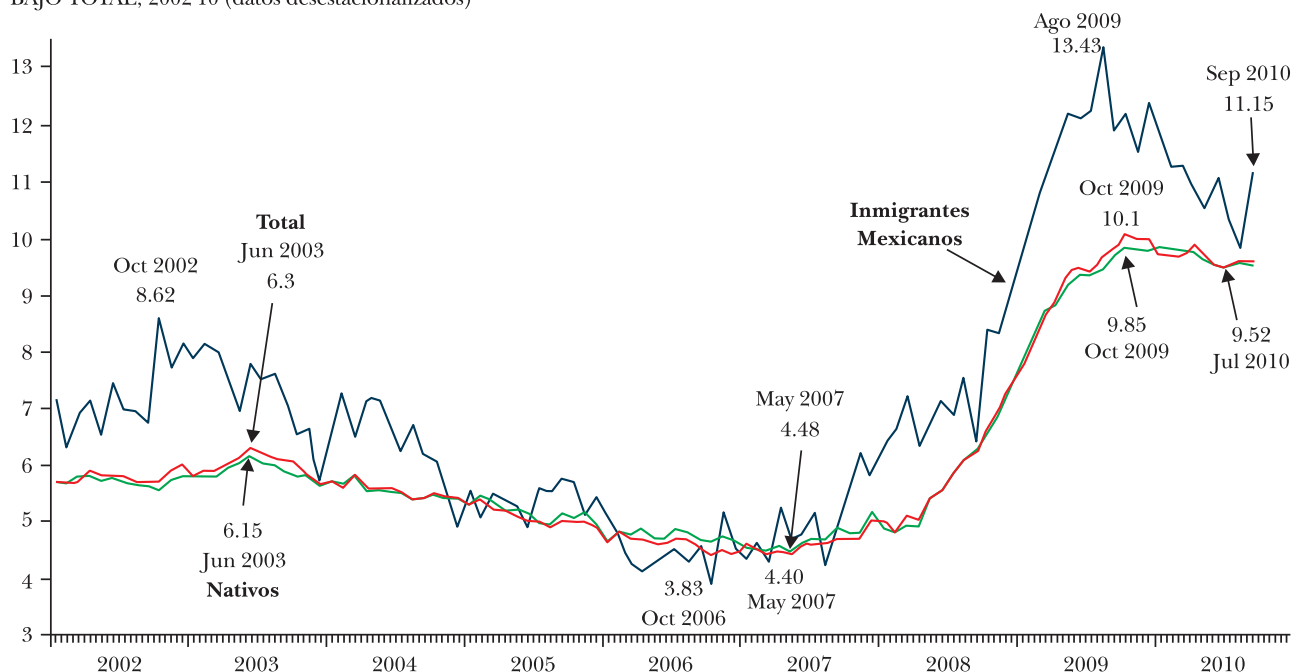
*(En porcentajes)*

<i>Sectores</i>	<i>Fuerza de trabajo total</i>	<i>Inmigrantes mexicanos</i>			<i>Total sin inmigrantes mexicanos</i>	<i>Nativos mexicanos</i>	<i>Afroamericanos</i>
		<i>Total</i>	<i>Ciudadanos</i>	<i>No ciudadanos</i>			
Primario	9.5	17.6	12.9	18.2	7.7	23.5	19.9
Industrial	13.6	14.4	14.1	14.4	13.5	18.4	21.9
Construcción	17.1	16.8	20.5	16.0	17.1	23.3	29.2
Manufactura	12.0	11.5	10.5	11.9	12.0	15.7	20.3
Minería	11.6	13.6	2.4	21.5	11.5	15.4	23.1
Electricidad	4.1	3.8	5.7	0.0	4.1	4.0	3.9
Servicios	7.4	8.5	6.9	9.2	7.3	9.5	12.7
Total población civil	9.3	11.6	9.5	12.3	9.1	12.9	15.3

FUENTE: Cálculos propios a partir de información de la Current Population Survey, de la Oficina del Censo de Estados Unidos.

La tasa de desempleo más elevada de los mexicanos inmigrantes que la observada en los nativos y en el resto de inmigrantes está asociada con la distribución sectorial de esos trabajadores, así como a su desventaja en términos de niveles de escolaridad. El cuadro 17 muestra que en 2009 el número de años de escolaridad de los trabajadores mexicanos inmigrantes desempleados era menor que el de aquellos con ocupación y era aún más bajo el de los denominados *desalentados*, es decir, aquellos mexicanos inmigrantes que habían dejado la fuerza de trabajo por no encontrar empleo. También es notorio que la escolaridad de los mexicanos inmigrantes está por debajo de la del resto de inmigrantes.

**GRÁFICA III. ESTADOS UNIDOS: TASA DE DESEMPLEO DE TRABAJADORES MEXICANOS INMIGRANTES Y DE LA FUERZA DE TRABAJO TOTAL, 2002-10 (datos desestacionalizados)<sup>a</sup>**



FUENTE: Elaboración con información de la Oficina de Estadísticas Laborales de Estados Unidos (BCS: Bureau of Labor Statistics).  
<sup>a</sup> Promedio móvil de dos meses hasta junio de 2008.

Un aspecto sobresaliente del comportamiento de la tasa de desempleo de los trabajadores mexicanos inmigrantes, medida con datos desestacionalizados, es que la amplitud de sus variaciones ante cambios en el comportamiento cíclico de la actividad económica resulta mucho mayor que lo observado en la fuerza laboral total de ese país (gráfica III). Así, el empleo de los mexicanos inmigrantes es más sensible al ciclo económico norteamericano que lo que es el caso en la fuerza laboral total. Además tanto el *pico* como el *valle* de la tasa de desempleo de los mexicanos inmigrantes parecen anticipar los correspondientes *picos* y *valles* de la tasa de desempleo total de Estados Unidos. De hecho, la referida tasa de los trabajadores mexicanos inmigrantes alcanzó su *pico* reciente (su máximo) en agosto de 2009 y comenzó a descender, aunque con altibajos, mientras que el *pico* de la tasa total ocurrió en octubre de ese año.

Otro aspecto sobresaliente que caracterizó, en 2009, el desempleo de los mexicanos inmigrantes es que, en general, las tasas registradas en los distintos sectores de la actividad económica resultaron solo un poco más altas (con excepción del sector primario) que las del resto de la fuerza de trabajo (cuadro 18). No obstante, la mayor tasa de desempleo del conjunto de trabajadores mexicanos inmigrantes reflejó ese año fundamentalmente un efecto composición, es decir, el efecto de su distribución sectorial, dado que laboraron en mayor proporción en actividades que registraron tasas de desempleo más elevadas.

## 9. Contracción del empleo y de la masa salarial en 2009 de los trabajadores mexicanos inmigrantes y nivel de escolaridad

En general, en Estados Unidos los niveles de escolaridad de los trabajadores asalariados mexicanos inmigrantes son menores en los que no cuentan con ciudadanía, en los de género masculino y en los que ocupan empleos de tiempo parcial.

El cuadro 19 muestra que en 2009 el porcentaje de asalariados mexicanos que contaban con hasta nueve años de escolaridad resultó de 46.5% en el segmento de trabajadores que no tenían ciudadanía, de 43.3% en los hombres y de 43.4% en aquellos con ocupaciones de tiempo parcial, mientras que los porcentajes correspondientes fueron más bajos en los que tenían ciudadanía (28.9%), en las mujeres (39.6%) y en los que ocupaban empleos de tiempo completo (41.9%).

Asimismo, los porcentajes de mexicanos inmigrantes con licenciatura terminada o posgrado resultaron de 10% en los que contaban con ciudadanía (4.4% en los no ciudadanos), de 6% en los que tenían un empleo de tiempo completo (4.7% en aquellos con ocupaciones de tiempo parcial) y de 7% en las mujeres (5.3% en los hombres).

Como se comentó previamente, el descenso en 2009 de la masa salarial de los trabajadores mexicanos inmigrantes se derivó de disminuciones tanto de su remuneración media anual como del nivel de empleo, pero la caída de esos tres renglones fue más acentuada en los asalariados mexicanos con menores niveles de escolaridad y que consecuentemente obtienen compensaciones salariales más bajas. Así, ese año la debilidad de la actividad económica en Estados Unidos y de la demanda de trabajo impactó en mayor grado a los mexicanos inmigrantes con menores niveles de escolaridad.

El cuadro 20 muestra que en 2009 con relación a 2008, la contracción del nivel de empleo de los asalariados mexicanos inmigrantes se concentró, tanto, en términos absolutos como relativos en los hombres, en los no ciudadanos y en los que tenían ocupaciones de tiempo completo. El cuadro también muestra que en general, esa caída del empleo fue más significativa en los trabajadores con escolaridad más baja, particularmente, en aquellos con hasta 12 años de escolaridad y sin certificado de bachillerato. Ese año la pérdida neta de empleo de los asalariados mexicanos inmigrantes resultó de 272,905 ocupaciones o de 4.2% (de 335,787 empleos y de 3.8% para el agregado de mexicanos inmigrantes asalariados y no asalariados, cuadros 14 y 15), pero la disminución se concentró totalmente en los de género masculino (caída de 6.1%), particularmente, en los menos educados (descensos de 9.5% en los que tenían hasta nueve años de escolaridad y de 10.15% en los que contaban con más de nueve y hasta 12 años de escolaridad, pero sin certificado de bachillerato). De hecho, el 76.7% de la contracción total del empleo de los asalariados mexicanos inmigrantes se concentró en el subconjunto de hombres, sin ciudadanía y con escolaridad de hasta 12 años y sin certificado de bachillerato. Ello, no obstante, que ese grupo representó el 34.4% y 32.5% del total de asalariados mexicanos inmigrantes en 2008 y 2009, respectivamente. En contraste, el segmento de mexicanos inmigrantes con altos niveles de escolaridad, es decir, los que contaban con licenciatura terminada o posgrado, no presentó disminución del empleo, sino al contrario registró un ascenso.

La caída que presentó, en 2009, la masa salarial de los trabajadores asalariados mexicanos inmigrantes fue más acentuada, tanto, en términos absolutos como porcentuales en los de género masculino (cuadro 22), en los que no contaban con ciudadanía, en el subconjunto de aquellos con ocupaciones de tiempo completo y en los de menores niveles de escolaridad. Así, ese año el referido descenso de la masa salarial de los asalariados mexicanos resultó de 11,574 millones de dólares y de 6.7% (en respuesta a caídas de 4.2% del empleo y de 2.5% de la remuneración media, cuadros 20 y 21), al pasar ésta de 173,459 millones de dólares en 2008 a 161,885 millones en 2009. No obstante, la correspondiente disminución de la masa salarial alcanzó 11.4% en aquellos asalariados mexicanos inmigrantes con hasta nueve años de escolaridad y 11.62% en el grupo con más de nueve y hasta 12 años de escolaridad, pero sin certificado de bachillerato. Por otra parte una cuarta parte de la fuerte caída que presentó la masa salarial de los trabajadores mexicanos inmigrantes con ocupaciones de tiempo completo, de 15,508 millones de dólares y de 9.5%, fue compensada por el aumento de la obtenida por aquellos que consiguieron empleos de tiempo parcial.

**Cuadro 19**  
ESTADOS UNIDOS: ESTRUCTURA PORCENTUAL DE LOS NIVELES DE ESCOLARIDAD DE LOS TRABAJADORES ASALARIADOS MEXICANOS INMIGRANTES, SEGÚN SITUACIÓN MIGRATORIA, GÉNERO Y OCUPACIÓN DE TIEMPO COMPLETO Y PARCIAL, 2009

	<i>Escolaridad</i>						<i>Total</i>
	<i>Hasta 9 años</i>	<i>Más de 9 y hasta 12 años sin certificado de bachillerato</i>	<i>Con certificado de bachillerato</i>	<i>Licenciatura incompleta o grados técnicos univ. sin licenciatura</i>	<i>Licenciatura terminada</i>	<i>Maestría o doctorado o grados profesionales</i>	
Ciudadanos	28.9	10.4	31.4	19.3	7.2	2.8	100.0
No ciudadanos	46.5	12.8	28.0	8.3	3.3	1.1	100.0
Tiempo completo	41.9	12.1	29.6	10.4	4.4	1.6	100.0
Tiempo parcial	43.4	12.5	25.4	14.0	3.6	1.1	100.0
Hombres	43.3	12.9	29.3	9.2	3.8	1.5	100.0
Mujeres	39.6	10.7	27.8	14.9	5.3	1.7	100.0
Total	42.1	12.2	28.9	11.0	4.3	1.5	100.0

FUENTES: Cálculos propios a partir de información de la Current Population Survey, de la Oficina del Censo de Estados Unidos.

**Cuadro 20**  
ESTADOS UNIDOS: NÚMERO DE TRABAJADORES ASALARIADOS MEXICANOS INMIGRANTES Y SU VARIACIÓN ANUAL ABSOLUTA Y PORCENTUAL, SEGÚN NIVEL DE ESCOLARIDAD, CONDICIÓN MIGRATORIA, GÉNERO Y OCUPACIÓN DE TIEMPO COMPLETO Y PARCIAL, 2009

	<i>Escolaridad</i>						<i>Total</i>
	<i>Hasta 9 años</i>	<i>Más de 9 y hasta 12 años sin certificado de bachillerato</i>	<i>Con certificado de bachillerato</i>	<i>Licenciatura incompleta o grados técnicos univ. sin licenciatura</i>	<i>Licenciatura terminada</i>	<i>Maestría o doctorado o grados profesionales</i>	
<b>Número de trabajadores asalariados</b>							
Hombres	1,821,219	541,953	1,235,161	389,081	158,518	61,779	4,207,711
Mujeres	774,016	209,988	542,441	290,630	103,236	33,127	1,953,437
Ciudadanos	448,312	161,313	485,763	298,643	111,181	42,971	1,548,183
No ciudadanos	2,146,923	590,628	1,291,839	381,068	150,573	51,935	4,612,966
Tiempo completo	2,144,347	621,657	1,513,380	534,441	224,068	83,590	5,121,483
Tiempo parcial	450,888	130,285	264,221	145,270	37,686	11,316	1,039,666
Total	2,595,236	751,941	1,777,602	679,711	261,753	94,906	6,161,148
<b>Variación absoluta del número de trabajadores asalariados</b>							
Hombres	-191,633	-61,207	11,287	-31,188	-1,491	-405	-274,637
Mujeres	28,962	-790	-29,696	-9,877	6,220	6,913	1,732
Ciudadanos	15,512	-8,797	15,642	9,121	7,406	6,171	45,055
No ciudadanos	-178,183	-53,199	-34,052	-50,186	-2,677	337	-317,960
Tiempo completo	-315,540	-85,292	-63,047	-69,455	-4,572	4,179	-533,728
Tiempo parcial	152,869	23,296	44,637	28,390	9,301	2,330	260,823
Total	-162,671	-61,996	-18,410	-41,065	4,729	6,508	-272,905
<b>Variación porcentual del número de trabajadores asalariados</b>							
Hombres	-9.5	-10.2	0.9	-7.4	-0.9	-0.7	-6.1
Mujeres	3.9	-0.4	-5.2	-3.3	6.4	26.4	0.1
Ciudadanos	3.6	-5.2	3.3	3.2	7.1	16.8	3.0
No ciudadanos	-7.7	-8.3	-2.6	-11.6	-1.8	0.7	-6.5
Tiempo completo	-12.8	-12.1	-4.0	-11.5	-2.0	5.3	-9.4
Tiempo parcial	51.3	21.8	20.3	24.3	32.8	25.9	33.5
Total	-5.9	-7.6	-1.0	-5.7	1.8	7.4	-4.2

FUENTE: Cálculos propios a partir de información de la Current Population Survey, de la Oficina del Censo de Estados Unidos.

**Cuadro 21**  
**ESTADOS UNIDOS: REMUNERACIÓN ANUAL DE LOS TRABAJADORES ASALARIADOS MEXICANOS INMIGRANTES**  
**Y SU VARIACIÓN ANUAL ABSOLUTA Y PORCENTUAL, SEGÚN NIVEL DE ESCOLARIDAD, CONDICIÓN**  
**MIGRATORIA, GÉNERO Y OCUPACIÓN DE TIEMPO COMPLETO Y PARCIAL, 2009**

	<i>Escolaridad</i>						<i>Total</i>
	<i>Hasta 9 años</i>	<i>Más de 9 y hasta 12 años sin certificado de bachillerato</i>	<i>Con certificado de bachillerato</i>	<i>Licenciatura incompleta o grados técnicos univ. sin licenciatura</i>	<i>Licenciatura terminada</i>	<i>Maestría o doctorado o grados profesionales</i>	
<b>Remuneración media anual: dólares</b>							
Hombres	24,387	25,465	30,252	34,368	47,528	64,116	28,625
Mujeres	16,178	16,810	21,654	27,244	38,242	53,521	21,213
Ciudadanos	25,719	26,644	32,989	36,271	48,111	74,608	33,097
No ciudadanos	21,149	22,066	25,612	27,444	40,731	48,676	23,985
Tiempo completo	24,003	25,189	29,885	34,679	48,499	66,108	28,758
Tiempo parcial	12,123	12,831	14,699	18,972	16,330	18,421	14,044
Total	21,939	23,048	27,628	31,322	43,866	60,418	26,275
<b>Variación absoluta de la remuneración media anual: dólares</b>							
Hombres	-1,198	-742	-719	-3,045	5,547	-2,387	-781
Mujeres	-930	-1,200	173	-293	3,407	9,139	-128
Ciudadanos	-300	-1,039	-137	-475	6,413	11,838	618
No ciudadanos	-1,639	-1,067	-499	-3,536	3,081	-9,668	-1,292
Tiempo completo	-570	-778	102	-2,288	6,437	1,940	-28
Tiempo parcial	-629	1,186	-64	4,643	-577	-6,578	348
Total	-1,357	-1,036	-319	-1,974	4,582	231	-684
<b>Variación porcentual de la remuneración media anual (%)</b>							
Hombres	-4.7	-2.8	-2.3	-8.1	13.2	-3.6	-2.7
Mujeres	-5.4	-6.7	0.8	-1.1	9.8	20.6	-0.6
Ciudadanos	-1.2	-3.8	-0.4	-1.3	15.4	18.9	1.9
No ciudadanos	-7.2	-4.6	-1.9	-11.4	8.2	-16.6	-5.1
Tiempo completo	-2.3	-3.0	0.3	-6.2	15.3	3.0	-0.1
Tiempo parcial	-4.9	10.2	-0.4	32.4	-3.4	-26.3	2.5
Total	-5.8	-4.3	-1.1	-5.9	11.7	0.4	-2.5

FUENTE: Cálculos propios a partir de información de la Current Population Survey, de la Oficina del Censo de Estados Unidos.

Por otra parte, cabe reconocer que el significativo incremento que observó en 2009 la masa salarial de los trabajadores mexicanos inmigrantes con ciudadanía, de 2,421 millones de dólares y de 5.0% (cuadro 22), respondió tanto a un aumento del número de mexicanos asalariados con dicha situación migratoria (45,055 personas y alza de 3%, cuadro 20) como a un ascenso de su remuneración media (de 1.9%). Este último reflejó en buena medida que ese segmento de mexicanos que obtuvieron la ciudadanía se concentró en términos relativos en los que contaban con licenciatura terminada o con estudios de posgrado.



Cuadro 22

ESTADOS UNIDOS: MASA SALARIAL DE LOS TRABAJADORES ASALARIADOS MEXICANOS INMIGRANTES Y SU VARIACIÓN ANUAL ABSOLUTA Y PORCENTUAL, SEGÚN NIVEL DE ESCOLARIDAD, CONDICIÓN MIGRATORIA, GÉNERO Y OCUPACIÓN DE TIEMPO COMPLETO Y PARCIAL, 2009

	Escolaridad						Total
	Hasta 9 años	Más de 9 y hasta 12 años sin certificado de bachillerato	Con certificado de bachillerato	Licenciatura incompleta o grados técnicos univ. sin licenciatura	Licenciatura terminada	Maestría o doctorado o grados profesionales	
<b>Masa salarial: en millones de dólares</b>							
Hombres	44,414	13,801	37,366	13,372	7,534	3,961	120,447
Mujeres	12,522	3,530	11,746	7,918	3,948	1,773	41,438
Ciudadanos	11,530	4,298	16,025	10,832	5,349	3,206	51,240
No ciudadanos	45,406	13,033	33,087	10,458	6,133	2,528	110,644
Tiempo completo	51,470	15,659	45,228	18,534	10,867	5,526	147,284
Tiempo parcial	5,466	1,672	3,884	2,756	615	208	14,601
Total	56,936	17,331	49,112	21,290	11,482	5,734	161,885
<b>Variación absoluta de la masa salarial: en millones de dólares</b>							
Hombres	-7,085	-2,006	-538	-2,352	817	-174	-11,361
Mujeres	-225	-266	-544	-357	568	610	-213
Ciudadanos	269	-411	452	193	1,022	896	2,421
No ciudadanos	-7,579	-1,861	-1,534	-2,902	363	-482	-13,995
Tiempo completo	-8,976	-2,698	-1,724	-3,790	1,250	430	-15,508
Tiempo parcial	1,666	426	642	1,081	136	-16	3,934
Total	-7,310	-2,272	-1,082	-2,709	1,385	414	-11,574
<b>Variación porcentual de la masa salarial (%)</b>							
Hombres	-13.8	-12.7	-1.4	-15.0	12.2	-4.2	-8.6
Mujeres	-1.8	-7.0	-4.4	-4.3	16.8	52.4	-0.5
Ciudadanos	2.4	-8.7	2.9	1.8	23.6	38.8	5.0
No ciudadanos	-14.3	-12.5	-4.4	-21.7	6.3	-16.0	-11.2
Tiempo completo	-14.8	-14.7	-3.7	-17.0	13.0	8.4	-9.5
Tiempo parcial	43.8	34.2	19.8	64.6	28.2	-7.2	36.9
Total	-11.4	-11.6	-2.2	-11.3	13.7	7.8	-6.7

FUENTE: Cálculos propios a partir de información de la Current Population Survey, de la Oficina del Censo de Estados Unidos.

## 10. Evolución del empleo de los mexicanos inmigrantes en 2010

Durante la primera mitad de 2010, la demanda de trabajo en el mercado laboral de Estados Unidos siguió mostrando debilidad (caídas anuales del empleo de 2% y 0.7% en el primero y segundo trimestres, respectivamente; cuadro 23), lo que implicó alzas anuales en el nivel de desocupación. Ahora bien, en el caso de los trabajadores mexicanos inmigrantes hubo ligeros aumentos anuales en el nivel de empleo (de 0.6% en ambos trimestres) y, de hecho, ya en el segundo trimestre el número de mexicanos desempleados registró un descenso, tanto, en su comparación anual como con relación a su nivel en el primer trimestre. Este avance se fortaleció aun más en el tercer trimestre al observarse un incremento en el número de trabajadores mexicanos inmigrantes con ocupación de 188.2 mil de empleos y de 2.7% y una reducción importante del número de desempleados.

La mejoría en Estados Unidos en 2010 del empleo de los trabajadores mexicanos inmigrantes se reflejó en una caída significativa de su tasa de desempleo. El cuadro 25 muestra que en promedio en los primeros tres trimestres de 2010 la referida tasa de los trabajadores mexicanos inmigrantes se redujo en 0.53 puntos porcentuales con relación a igual periodo de 2009 (en 1.92 puntos porcentuales del tercer trimestre de 2009 al tercer trimestre de 2010), mientras que no observó descenso la tasa correspondiente de los trabajadores nativos.

Cuadro 23

ESTADOS UNIDOS: FUERZA DE TRABAJO TOTAL OCUPADA Y DESOCUPADA Y DE INMIGRANTES MEXICANOS, PRIMERO AL TERCER TRIMESTRE, 2009 Y 2010

(Número de trabajadores y porcentajes)

	Ocupada			Desocupada		
	I	II	III	I	II	III
<b>Fuerza de trabajo total</b>						
2009	140,124,868	140,591,538	140,069,204	13,534,298	14,105,422	14,853,732
2010	137,331,691	139,560,621	139,922,398	15,938,825	14,620,977	14,678,510
Variación % anual	-1.99	-0.73	-0.10	17.77	3.66	-1.18
Variación % de I a III: 2009			-0.04			9.75
Variación % de I a III: 2010			1.89			-7.91
<b>Inmigrantes mexicanos</b>						
2009	6,514,920	6,880,179	6,927,628	957,376	842,390	872,215
2010	6,553,445	6,922,830	7,115,863	1,073,037	766,769	725,997
Variación % anual	0.59	0.62	2.72	12.08	-8.98	-16.76
Variación % de I a III: 2009			6.33			-8.9
Variación % de I a III: 2010			8.58			-32.34
<b>Fuerza de trabajo sin inmigrantes mexicanos</b>						
2009	133,609,948	133,711,359	133,141,576	12,576,922	13,263,032	13,981,517
2010	130,778,245	132,637,791	132,806,535	14,865,788	13,854,208	13,952,513
Variación % anual	-2.10	-0.80	-0.25	18.20	4.50	-0.20
Variación % de I a III: 2009			-0.35			11.17
Variación % de I a III: 2010			1.55			-6.14

FUENTE: Cálculos propios a partir de información de la Current Population Survey, de la Oficina del Censo de Estados Unidos.

Cuadro 24

ESTADOS UNIDOS: FUERZA DE TRABAJO OCUPADA TOTAL Y DE INMIGRANTES MEXICANOS, PRIMERO AL TERCER TRIMESTRE DE 2009 Y 2010

(Número de trabajadores y variaciones porcentuales anuales)

	Primario	Industrial					Total
		Industrial	Construcción	Manufacturas	Minería y Electricidad	Servicios	
<b>Fuerza de trabajo total</b>							
2009: I	1,959,691	26,028,418	9,687,439	14,350,529	1,990,450	112,136,759	140,124,868
2009: II	2,214,301	26,059,116	9,776,573	14,336,854	1,945,688	112,318,121	140,591,538
2009: III	2,224,635	26,287,564	9,902,942	14,452,920	1,931,701	111,557,005	140,069,204
2010: I	2,069,604	24,225,728	8,851,926	13,481,841	1,891,962	111,036,358	137,331,691
2010: II	2,264,111	25,314,114	9,183,012	14,086,234	2,044,868	111,982,396	139,560,621
2010: III	2,315,315	25,851,200	9,414,437	14,382,480	2,054,283	111,755,883	139,922,398
Variación % anual							
2010: I	5.6	-6.9	-8.6	-6.1	-4.9	-1.0	-2.0
2010: II	2.2	-2.9	-6.1	-1.7	5.1	-0.3	-0.7
2010: III	4.1	-1.7	-4.9	-0.5	6.3	1.8	-0.1
<b>Inmigrantes mexicanos</b>							
2009: I	286,042	2,223,099	1,146,861	1,029,948	46,290	4,005,779	6,514,920
2009: II	399,776	2,284,063	1,224,720	1,018,312	41,031	4,196,340	6,880,179
2009: III	387,788	2,276,460	1,206,800	1,019,967	49,693	4,263,380	6,927,628
2010: I	326,121	2,129,576	1,085,665	983,574	60,337	4,097,748	6,553,445
2010: II	420,592	2,294,042	1,256,833	985,220	51,990	4,208,196	6,922,830
2010: III	433,056	2,355,271	1,233,175	1,064,958	57,138	4,327,536	7,115,863
Variación % anual							
2010: I	14.0	-4.2	-5.3	-4.5	30.3	2.3	0.6
2010: II	5.2	0.4	2.6	-3.2	26.7	0.3	0.6
2010: III	11.7	3.5	2.2	4.4	15.0	1.5	2.7

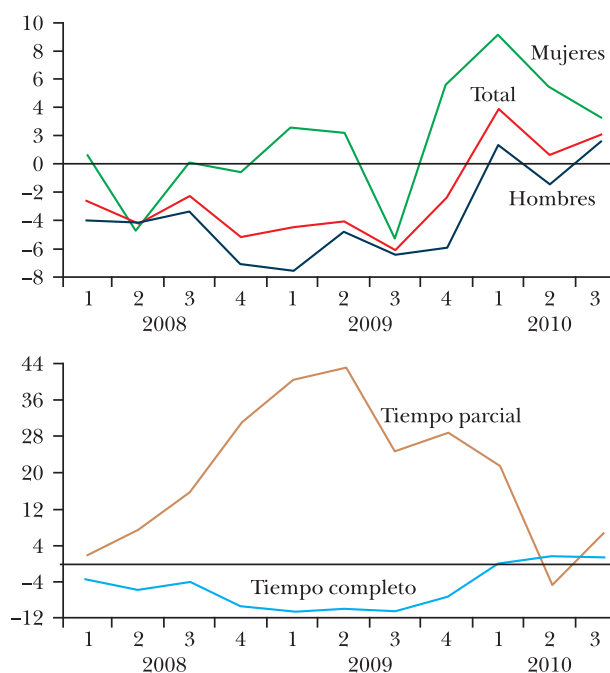
Fuerza de trabajo sin inmigrantes mexicanos							
2009: I	1,673,649	23,805,319	8,540,578	13,320,581	1,944,160	108,130,980	133,609,948
2009: II	1,814,525	23,775,053	8,551,853	13,318,543	1,904,658	108,121,781	133,711,359
2009: III	1,836,847	24,011,104	8,696,142	13,432,953	1,882,008	107,293,625	133,141,576
2010: I	1,743,483	22,096,152	7,766,260	12,498,267	1,831,625	106,938,610	130,778,245
2010: II	1,843,519	23,020,071	7,926,180	13,101,014	1,992,878	107,774,201	132,637,791
2010: III	1,882,259	23,495,929	8,181,262	13,317,522	1,997,145	107,428,347	132,806,535
Variación % anual							
2010: I	4.2	-7.2	-9.1	-6.2	-5.8	-1.1	-2.1
2010: II	1.6	-3.2	-7.3	-1.6	4.6	-0.3	-0.8
2010: III	2.5	-2.1	-5.9	-0.9	6.1	0.1	-0.3

FUENTE: Cálculos propios a partir de información de la Current Population Survey, de la Oficina del Censo de Estados Unidos.

La debilidad de la demanda global de trabajo en Estados Unidos en los primeros tres trimestres de 2010 tuvo como contrapartida a nivel sectorial, un descenso del empleo en el sector industrial (también en los servicios en los primeros dos trimestres del año; cuadro 24). No obstante, en el caso de los trabajadores mexicanos inmigrantes tanto en el segundo trimestre como en el tercero hubo incrementos anuales en el número de ocupados en los tres sectores de actividad: industrial, servicios y primario. De hecho, el aumento anual de la ocupación de mexicanos inmigrantes en el sector industrial en el segundo trimestre reflejó en buena medida su avance en la industria de la construcción (de 2.6%) y en el tercero se adicionó el correspondiente incremento anual en la industria manufacturera (de 4.4%).

## 11. Recuperación del ingreso por remesas en 2010 y la disminución del desempleo de los trabajadores mexicanos inmigrantes

GRÁFICA IV. VARIACIONES PORCENTUALES ANUALES EN ESTADOS UNIDOS DEL NÚMERO DE TRABAJADORES ASALARIADOS MEXICANOS INMIGRANTES<sup>a</sup>, 2008-10



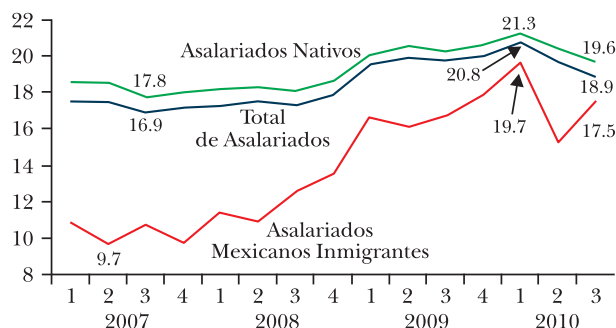
<sup>a</sup> Cálculos propios a partir de información de la *Current Population Survey*, de la Oficina del Censo de Estados Unidos.

Durante los primeros once meses de 2010 el ingreso de México por remesas familiares registró una disminución anual de 0.6%, pero dicha tasa se derivó de una caída de 12% en el primer trimestre e incrementos anuales de 3.7%, 3.2% y 5.1% en el segundo y tercer trimestres, y en el bimestre octubre-noviembre, respectivamente. Esa reciente mejoría del ingreso por remesas ha respondido al avance en Estados Unidos del empleo de los trabajadores mexicanos inmigrantes (cuadro 23), mismo que ha favorecido que disminuya de manera significativa su tasa de desempleo (cuadro 25). Tal descenso ha abarcado a los distintos sectores de la actividad económica.

Cabe señalar que la gráfica III muestra con datos desestacionalizados que en Estados Unidos la tasa de desempleo de los trabajadores mexicanos inmigrantes alcanzó su *pico* reciente (nivel máximo) de 13.43% en agosto de 2009, pero luego comenzó a disminuir para situarse en 11.15% en septiembre de 2010. En cuanto a la tasa de desempleo de la fuerza de trabajo total de ese país, ésta alcanzó su *pico*

de 10.1% en octubre de 2009 y se ha reducido más lentamente que la de los mexicanos inmigrantes para ubicarse en 9.6% en septiembre de 2010.

**GRÁFICA V. PORCENTAJE EN ESTADOS UNIDOS DE LOS EMPLEOS DE TIEMPO PARCIAL EN LA OCUPACIÓN DE LOS ASALARIADOS MEXICANOS INMIGRANTES, EN EL TOTAL DE ASALARIADOS Y EN LOS ASALARIADOS NATIVOS<sup>a</sup>, 2007-10**



<sup>a</sup> Cálculos propios a partir de información de la *Current Population Survey*, de la Oficina del Censo de Estados Unidos.

La contracción en 2008 y 2009 en Estados Unidos del empleo de los trabajadores mexicanos asalariados fue acompañada de un descenso significativo de los empleos de tiempo completo y un fuerte repunte de los trabajos de tiempo parcial, alcanzando estos últimos un incremento anual de 42.8% en el segundo trimestre de 2009 (gráfica IV). Ello reflejó que un número importante de trabajadores mexicanos buscaron defenderse del desempleo mediante ocupaciones de tiempo parcial, pero estas implicaron menores remuneraciones medias y en muchos casos el desplazamiento de los sectores de la construcción y manufacturas al de servicios.

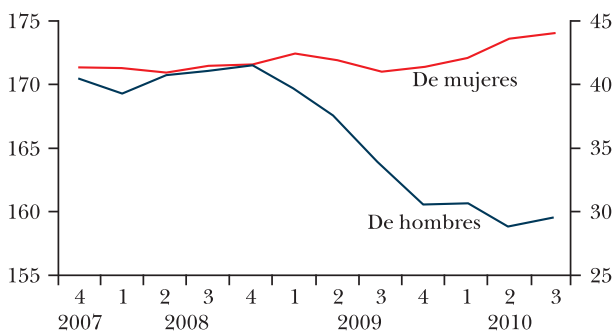
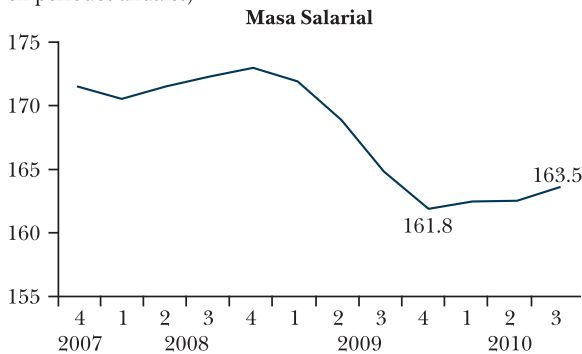
De esa manera, la debilidad de la demanda de trabajo en los Estados en 2008-2009 implicó una recomposición del empleo, de los de tiempo completo a los de tiempo parcial. En este contexto, un indicador positivo es que en ese país el *pico* de la participación de los empleos asalariados de tiempo parcial de 20.8% se alcanzó en el primer trimestre de 2010 (19.7% en los asalariados mexicanos inmigrantes, gráfica V), para situarse tal participación en 18.9% en el tercer trimestre. El correspondiente escenario para los trabajadores mexicanos asalariados ha mejorado gradualmente, de hecho, la gráfica IV muestra que el número de aquellos con empleos de tiempo completo registró tasas anuales positivas en el segundo y tercer trimestres de 2010. Por último, las gráficas VI y VII muestran que la mejoría de los niveles de empleo de los trabajadores mexicanos asalariados inmigrantes y el aumento en la participación de los de tiempo completo comenzó a reflejarse en un ligero repunte de su masa salarial.

**Cuadro 25**  
ESTADOS UNIDOS: TASA DE DESEMPLEO, 2007-2010, III

	2007	2009	2009		2010	
			I - III trimestre		I - III trimestre	
			Variación		Var. 2009-2010	
			2009, III - 2010, III		I - III trimestre	
Total	4.62	9.25	9.17	9.79	-0.10	0.62
Nativos	4.69	9.18	9.10	9.79	0.01	0.69
Hombres	4.87	10.35	10.25	10.92	-0.21	0.67
Mujeres	4.48	7.90	7.84	8.56	0.26	0.72
Blancos	3.86	7.80	7.76	8.24	-0.22	0.48
Afroamericanos	8.63	15.17	14.91	16.68	1.54	1.77
Asiáticos	3.74	8.23	8.20	7.76	-1.44	-0.44
Mexicanos	6.44	12.88	12.65	13.53	-0.62	0.88
No Nativos	4.28	9.68	9.58	9.80	-0.66	0.22
No Hispanos	3.71	7.93	8.70	9.33	-0.18	0.63
Hispanos	4.85	11.43	11.97	12.48	-1.09	0.51
Mexicanos	4.93	11.60	11.63	11.10	-1.92	-0.53
Hombres	4.05	11.09	10.99	10.59	-2.30	-0.40
Mujeres	7.03	12.73	13.06	12.20	-1.15	-0.86
Ciudadanos	3.79	9.46	9.78	9.07	-2.20	-0.71
No ciudadanos	5.25	12.33	12.24	11.80	-1.84	-0.44

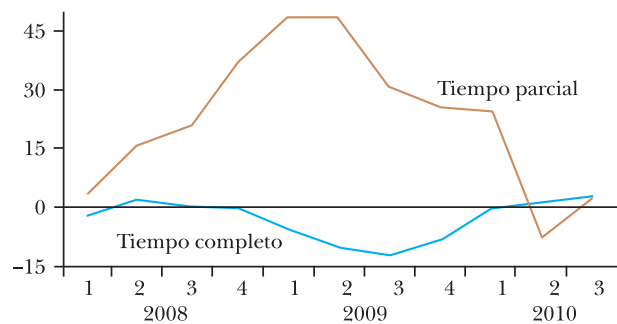
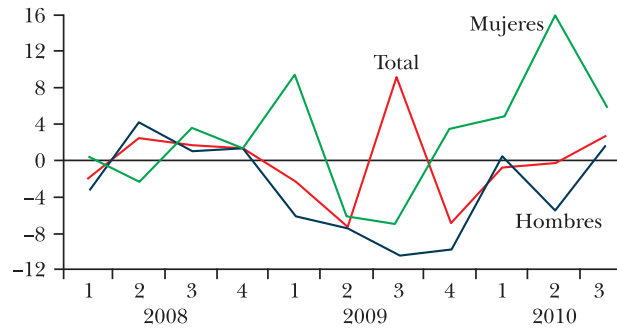
FUENTE: Cálculos propios a partir de información de la *Current Population Survey*, de la Oficina del Censo de Estados Unidos.

**GRÁFICA VI. MASA SALARIAL EN ESTADOS UNIDOS DE LOS TRABAJADORES ASALARIADOS MEXICANOS INMIGRANTES SEGÚN GÉNERO<sup>a</sup>, 2007-10 (miles de millones de dólares corrientes en periodos anuales)**



<sup>a</sup> Cálculos propios a partir de información de la *Current Population Survey*, de la Oficina del Censo de Estados Unidos.

**GRÁFICA VII. VARIACIONES PORCENTUALES ANUALES DE LA MASA SALARIAL EN ESTADOS UNIDOS DE LOS TRABAJADORES ASALARIADOS MEXICANOS INMIGRANTES<sup>a</sup>, 2008-10**



<sup>a</sup> Cálculos propios a partir de información de la *Current Population Survey*, de la Oficina del Censo de Estados Unidos.

## 12. Comentarios finales

En este documento se analizaron los factores que originaron la caída en 2008 y 2009 del ingreso de México por remesas familiares del exterior, misma que resultó cercana a 5 mil millones de dólares a tasa anual. El análisis se centró en como evolucionó en ese periodo la situación de los trabajadores mexicanos inmigrantes en el mercado laboral de Estados Unidos, país de donde proviene prácticamente la totalidad del ingreso de México por remesas.

- Los resultados del estudio muestran que en 2009 la masa salarial de los trabajadores mexicanos inmigrantes en Estados Unidos se redujo en casi 11.6 mil millones de dólares (en 6.7%), al pasar de 173.5 mil millones de dólares en 2008 a 161.9 mil millones en 2009. Dicho descenso se derivó de caídas tanto del empleo de dichos trabajadores (de 273 mil ocupaciones netas y de 4.2%) como de su remuneración media (de 2.5%). La debilidad del empleo se concentró totalmente en los hombres (descenso de 275 mil empleos y de 6.1%), mientras que el de las mexicanas inmigrantes prácticamente no registró variación. Asimismo, la debilidad de la demanda de trabajo en aquel país, propició que más de medio millón de asalariados mexicanos inmigrantes que perdieron contaban con un empleo de tiempo completo lo. De ese número, uno de cada dos pudo ocuparse en un trabajo de tiempo parcial (aumento de 261,000 ocupaciones de tiempo parcial y de 33.5%). No obstante, dicha reubicación del empleo implicó que se redujera el ingreso medio de los mexicanos inmigrantes asalariados, dado que, en general, la remuneración mensual de los trabajos de tiempo parcial es prácticamente la mitad de la que obtienen los de tiempo completo.

- Otro resultado del estudio es que las disminuciones del empleo, de la remuneración media y consecuentemente de la masa salarial de los trabajadores mexicanos inmigrantes en Estados Unidos, se concentraron prácticamente en su totalidad en aquellos que no cuentan con ciudadanía. Así, de 2008 a 2009 el empleo de este segmento de asalariados mexicanos se redujo en 318 mil plazas de trabajo (en 6.5%) y su remuneración media en más de 100 dólares por mes (en 5.1%), lo que implicó que su masa salarial anual cayera en casi 14,000 millones de dólares (en 11.2%).
- También sobresale que la contracción del empleo de los trabajadores mexicanos inmigrantes en Estados Unidos fue más acentuada en términos relativos que la observada en el resto de los trabajadores inmigrantes y, en general, en la fuerza laboral de ese país. Asimismo, de 2007 a 2009 el deterioro de la tasa de desempleo de los trabajadores mexicanos inmigrantes superó a lo observado en esos dos grupos mencionados. Ello reflejó que los asalariados mexicanos laboran en mayor proporción en sectores de la actividad económica más sensibles al ciclo económico, los cuales registraron en 2008-2009 un mayor debilitamiento y consecuentemente también mayores tasas de desempleo sectorial. Por otra parte, en el periodo considerado también hubo una recomposición sectorial del empleo al reducirse su participación en la industria y aumentar en los servicios. Esa tendencia también fue más acentuada en el caso de los trabajadores mexicanos inmigrantes. Ese traslado de trabajadores mexicanos al sector servicios, si bien evitó un mayor debilitamiento de su nivel de empleo, implicó un movimiento hacia ocupaciones con menores remuneraciones que las que previamente tenían, lo que contribuyó de manera importante a la fuerte caída que presentó su masa salarial.
- El escenario descrito para 2008-2009 mostró cambios en 2010. Así, la información de los primeros tres trimestres del año indica que a pesar de que en Estados Unidos persistió la debilidad de la demanda de trabajo, el nivel de empleo de los trabajadores mexicanos inmigrantes registró variaciones anuales ligeramente positivas en los primeros dos trimestres del año y más significativa en el tercero, lo que propició que se redujera su tasa de desempleo. Ese avance de la ocupación de los trabajadores mexicanos inmigrantes reflejó incrementos anuales en los tres sectores de la actividad económica, agropecuario, servicios e industria, y en este último ya en el tercer trimestre hubo aumentos anuales en el empleo en las industrias manufacturera y de construcción. Por último, la incipiente recuperación que está presentando en Estados Unidos el nivel de empleo de los trabajadores mexicanos inmigrantes, así como un cierto avance en la participación de aquellos con ocupaciones de tiempo completo comenzaron a reflejarse en un ligero repunte de su masa salarial. Este conjunto de factores explican la mejoría a tasa anual que ya mostró el ingreso por remesas familiares de México a partir del segundo trimestre de 2010.

**CENTRO DE ESTUDIOS MONETARIOS LATINOAMERICANOS**  
Asociación Regional de Bancos Centrales

[www.cemla.org](http://www.cemla.org)

